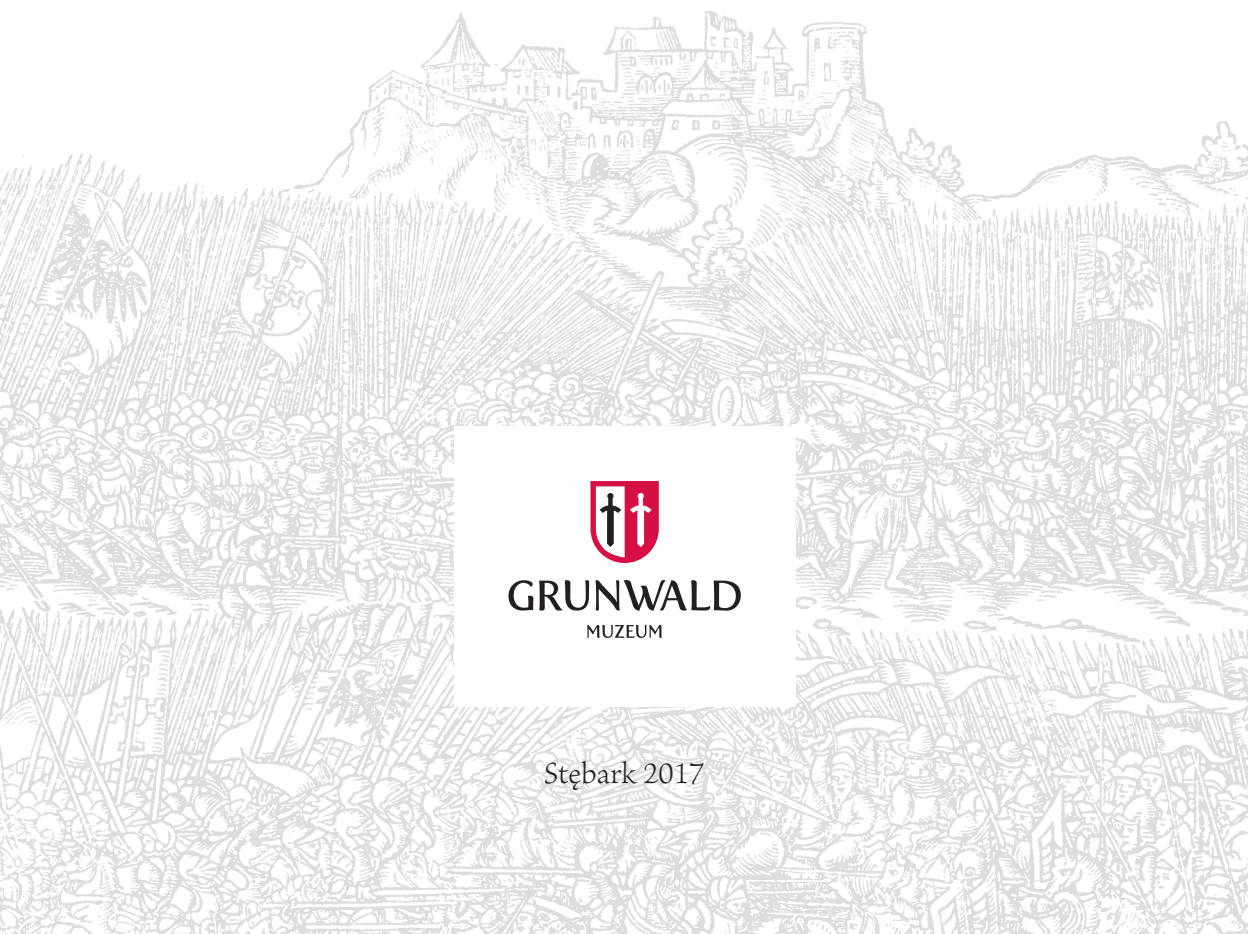


Muzeum Bitwy pod Grunwaldem w Stębkarku

Nowe Studia Grunwaldzkie

Tom III



GRUNWALD
MUZEUM

Stębark 2017

Muzeum Bitwy pod Grunwaldem w Stębarku

Nowe Studia Grunwaldzkie

Tom III



GRUNWALD
MUZEUM

Stębark 2017

Rada Naukowa Nowych Studiów Grunwaldzkich

Przewodniczący: Jan Gancewski

Członkowie: Udo Arnold, Alfredas Bumblauskas, Sven Ekhdal,

Andrzej Nowakowski, Jan Szymczak, Tadeusz Trajdos, Marek Radoch

Recenzenci

Andrzej Wałkowski, Marek Radoch

Komitet Redakcyjny Nowych Studiów Grunwaldzkich

Redaktor: Szymon Drej, zastępca redaktora: Patryk Kozłowski

Sekretarz Redakcji: Piotr A. Nowakowski

Redakcja

Sylwia Skiendziul, Joanna Śliczyńska

Korekta

Szymon Drej, Piotr A. Nowakowski

Skład i łamanie

Drukarnia TINTA Działdowo, www.drukarniatinta.pl

Adres Redakcji

Muzeum Bitwy pod Grunwaldem w Stębarku

Stębark 1, 14–107 Gierzwałd

www.muzeumgrunwald.pl

e-mail: redakcja@muzeumgrunwald.pl

Instrukcja dla autorów znajduje się w każdym tomie czasopisma.

ISSN 2449–6332

Wydanie I. Nakład 500 egz.

Druk i oprawa

Drukarnia TINTA Działdowo, www.drukarniatinta.pl

Szanowni Państwo!

Trzeci tom „Nowych Studiów Grunwaldzkich” ukazuje się w niezwykle ważnym dla dziejów etosu grunwaldzkiego momencie. Kiedy 1 marca 2011 roku Muzeum Bitwy Grunwaldzkiej, będące oddziałem Muzeum Warmii i Mazur w Olsztynie stało się samodzielną instytucją kultury Województwa Warmińsko-Mazurskiego, postawiono przed nami konkretne zadania. Zadania te przez ostatnie lata udało nam się w większości zrealizować. Do naszych najważniejszych osiągnięć mogą zaliczyć m.in. stworzenie atrakcyjnych imprez cyklicznych, które na stałe już wpisały się w kalendarz wydarzeń kulturalnych Regionu, wznowienie prac archeologicznych i badań naukowych nad dziejami Wielkiej Wojny z Zakonem Krzyżackim, wreszcie periodyk naukowy, który właśnie trzymacie Państwo w rękach. Brakowało nam jednak sukcesu najważniejszego, sukcesu, który na trwale zmieni obraz Pól Grunwaldzkich i który stanie się powodem dumy całego narodu – nowoczesnego, multimedialnego Muzeum Bitwy pod Grunwaldem. Oddana do użytku w 2010 roku inwestycja, polegająca na zbudowaniu obiektów infrastruktury turystycznej, została nazwana wówczas, z konieczności – etapem I. Z konieczności, bowiem miano wówczas wybudować, obok parkingów, toalet i pola namiotowego, także samo muzeum. W trakcie budowy jednak pomysł ten, z różnych względów, zarzucono. Przez lata wizja budowy nowej placówki muzealnej oddalała się. Przełom nastąpił w roku 2016, kiedy marszałek Województwa Warmińsko-Mazurskiego – Gustaw Marek Brzezina, zdecydował się na podjęcie walki o wpisanie inwestycji grunwaldzkiej na listę projektów w kontrakcie terytorialnym. Inwestycje zapisane w tym dokumencie miały możliwość starania się o finansowanie w ramach Programu Operacyjnego Infrastruktura i Środowisko. W ślad za tą decyzją zarząd Województwa zdecydował o zabezpieczeniu środków finansowych na wkład własny do planowanej inwestycji. Jednocześnie muzeum rozpoczęło przygotowywanie dokumentów, które należało złożyć w Ministerstwie Kultury i Dziedzictwa Narodowego – wniosku o dofinansowanie, studium wykonalności, projektu budowlanego wraz z aktualnym pozwoleniem na budowę itd. Kompletna dokumentacja została złożona w dniu 4 maja br. Po kilku miesiącach uzupełnień, wyjaśnień i nerwowego oczekiwania przyszła z Warszawy najwspanialsza wiadomość, jakiej może oczekiwać każdy muzealnik. Nasz wniosek otrzymał pełne finansowanie. Łączna wysokość przyznanych nam środków to niemal 22 mln złotych! Piszę te słowa w listopadzie 2017 roku, kiedy dosłownie dni dzielą nas od podpisania umowy i rozpoczęcia przygotowań do budowy nowego muzeum na Polach Grunwaldu. Naszym marzeniem jest otworzyć placówkę z okazji 610. rocznicy Bitwy, w lipcu 2020 roku. Trzymajcie kciuki!

Dr Szymon Drej
Dyrektor Muzeum Bitwy pod Grunwaldem
Red. Naczelny „Nowych Studiów Grunwaldzkich”



WICEPREZES RADY MINISTRÓW
MINISTER
KULTURY I DZIEDZICTWA NARODOWEGO
prof. dr hab. Piotr Gliński

Warszawa, 24 października 2017 r.

DFE-WPI.9211.70.2017.PG

DECYZJA NR 104/I/17

**w sprawie przyznania dofinansowania dla projektu
pn. „Rozbudowa, przebudowa i remont budynku Muzeum Bitwy pod
Grunwaldem w Stębarku” (nr POIS.08.01.00-00-0041/17), złożonego w
ramach procedury konkursowej do VIII osi priorytetowej *Ochrona
dziedzictwa kulturowego i rozwój zasobów kultury*
*Programu Operacyjnego Infrastruktura i Środowisko na lata 2014-2020***

W związku z pozytywnie zakończoną oceną (nabór nr POIS.08.01.00-IP.05-00-001/17)
w oparciu o kryteria merytoryczne II stopnia

podejmuję decyzję o przyznaniu dofinansowania

dla projektu pn. „Rozbudowa, przebudowa i remont budynku Muzeum Bitwy pod
Grunwaldem w Stębarku”, w wysokości 15 065 040, 65 zł z Europejskiego Funduszu
Rozwoju Regionalnego.

Tym samym rekomenduję projekt do podpisania umowy o dofinansowanie.

Piotr Gliński

Prof. Piotr Gliński
Minister Kultury i Dziedzictwa
Narodowego

Słowo wstępne

W zeszłym roku (2016) przypadła rocznica 550-lecia podpisania drugiego pokoju toruńskiego, wydarzenia niezwyklej wagi dla dziejów Polski. Dzięki odniesionemu zwycięstwu w wojnie trzynastoletniej w 1466 r. Królestwo Polskie wróciło nad Bałtyk, poszerzając swe władztwo o tzw. Prusy Królewskie (województwa chełmińskie, pomorskie i malborskie) oraz o dominium biskupie Warmii. Znacznie pomniejszone terytorium pokonanego Zakonu Krzyżackiego posiadało odtąd status lenny względem Korony Polskiej. Uznałem, że z okazji tak istotnej rocznicy Muzeum Bitwy pod Grunwaldem powinno przygotować stosowną konferencję naukową, choć minionej jesieni podobne tematycznie konferencje organizowały też największe uczelnie północnej Polski. Moja propozycja zgłoszona na posiedzeniu Rady Muzeum została przyjęta i w dniu 29 listopada 2016 r. odbyła się taka konferencja w Olsztynie. Jej gospodarzem był Instytut Historii i Stosunków Międzynarodowych Uniwersytetu Warmińsko-Mazurskiego.

W trzecim tomie periodyku muzealnego czytelnicy znajdą trzy teksty będące pokłosiem tej konferencji. Profesor Krzysztof Bracha (UJK w Kielcach, IH PAN) przedstawił rezultat wstępnych badań nad refleksami wojen krzyżacko-polskich w rękopisach XV w. i początku XVI w., szczególnie w notach kommemoracyjnych oraz zbiorach kazań proweniencji bernardyńskiej. Profesor Janusz Hochleitner (UWM) ukazał strukturę administracyjną i społeczną Prus Królewskich po 1466 r., napór reformacji i sukcesy luterzańskie od drugiej ćwierci XVI w., wreszcie skutki sekularyzacji zakonu krzyżackiego i stworzenia na jego terytorium luterńskiego Księstwa Pruskiego. Profesor Jan Gancewski (UMW) zajął się przemianami struktury gospodarczej w Prusach krzyżackich po 1466 r., kategoriami własności ziemskiej na tym obszarze i dynamiką zmian społecznych.

W niniejszym tomie znalazło się też jak zawsze sprawozdanie z dalszego etapu wykopalisk na terenie pola bitewnego. Każdy rok tych prac rozszerza wiedzę o topografię i przebiegu bitwy grunwaldzkiej. Wszystkie znaleziska już niedługo będą mogły być właściwie eksponowane na polu bitwy w projektowanym muzeum, godnym tej nazwy co do skali wystawienniczej i treści dydaktycznej.

Tadeusz Mikołaj Trajdos
Profesor Instytutu Historii PAN
Członek Rady Muzeum Bitwy pod Grunwaldem

**ARTYKUŁY
I ROZPRAWY**

Krzysztof Bracha
(IH PAN Warszawa)



Grunwald i pamięć o wojnie trzynastoletniej w późnym średniowieczu

W 1982 r. Jacek Wiesiołowski w dobrze udokumentowanym studium o problemach społecznych klienteli bernardynów w późnym średniowieczu w Poznaniu sformułował sugestywną tezę o roli klasztoru bernardynów w popularyzacji i propagowaniu pamięci historycznej o sławnych czynach Polaków, w tym przede wszystkim o memoryzacji bitwy grunwaldzkiej i szerzej wojen polsko-krzyżackich¹. Pamięć o wiktorii grunwaldzkiej jest już od dłuższego czasu obiektem zainteresowań badawczych, aczkolwiek brakuje nadal wyczerpującego monograficznego studium, na które zagadnienie to bez wątpienia zasługuje.

Przełomowym, jak wiemy, momentem w procesie upamiętniania bitwy stało się powiązanie wiktorii grunwaldzkiej z kościelnym świętem Rozesłania Apostołów (*Divisio Apostolorum*). W kalendarzu kościelnym było to święto stałe, przypadające rokrocznie 15 lipca. Według ustaleń Henryka Wąsowicza, to święto, nieznanne w Europie na południe od Alp, pojawia się najwcześniej w kalendarzu z St. Gallen z ok. 926–950 r., a w następnym stuleciu w kalendarzach nadreńskich, czeskich, węgierskich i skandynawskich. Do Polski dotarło w XII w. do kalendarza liturgicznego Krakowa i na stałe utrwaliło się od połowy XIII w. jako *festum fori* w rycie *duplex rubro*, co utrzymuje się w kalendarzach krakowskich z XIV–XV w.² Oznacza to, że święto Rozesłania Apostołów było w Polsce znane znacznie wcześniej przed 1410 r. i obchodzone tradycyjnie w najwyższym rycie. Nowego znaczenia zyskało po I krucjacie.

W Polsce zaś po zwycięstwie grunwaldzkim nabrało dodatkowych patriotycznych treści, początkowo prawdopodobnie tylko w Kościele krakowskim, a później w całej Polsce³. Podstawowym nośnikiem pamięci było kaznodziejstwo. Dotychczas znamy

¹ J. Wiesiołowski, *Problemy społeczne klienteli bernardynów poznańskich na przełomie XV/XV wieku*, w: *Zakony franciszkańskie w Polsce*, t. 1, cz. 1, red. J. Kłoczowski, Lublin–Kraków 1982, s. 362.

² H. Wąsowicz, *Kalendarz ksiąg liturgicznych Krakowa do połowy 16. wieku. Studium chronologiczno-typologiczne*, Lublin 1995, s. 363. Na temat historii święta zob.: J. Fijałek, *Historja święta Rozesłania Apostołów w Kościele rzymsko-katolickim*, „Sprawozdania z czynności i posiedzeń Polskiej Akademii Umiejętności”, 1920, nr 6, s. 3–7; J. Leclercq, *Sermon sur la Divisio Apostolorum attribuable a Gottschalk de Lombourg*, „Sacris Erudiri”, 1955, t. 7, s. 219–220; J. Henning, *Zum Anfang und Ende der liturgischen Tradition der Divisio Apostolorum*, „Archiv für Liturgiewissenschaft”, 1970, Bd. 12, s. 303–309.

³ *Codex epistolaris saeculi decimi quinti*, t. 2, wyd. A. Lewicki, w: *Monumenta Medii Aevi Historica*, t. 12, dodatek nr 10, Kraków 1891, s. 478–479: Formularz polecenia danego duchowieństwu, aby odbyło uroczystą procesję dnia 15.07 jako rocznicę Grunwaldu [b.d.]. Por.: M. Janicki, *Grunwald w tradycji polskiej od XV do XVII wieku*, w: „Na znak świętego zwycięstwa”. *W sześćsetną rocznicę bitwy pod Grunwaldem. Katalog wystawy 15 lipca – 30 września 2010 r. Zamek Królewski na Wawelu – Państwowe Zbiory Sztuki*, t. 1: *Studia*, red. D. Nowacki, Kraków 2010, s. 115.

ponad 20 tekstów głównie kazań: *De divisione Apostolorum* z upamiętnieniem Grunwaldu, a dalsza kwerenda jest w toku⁴.

Jak wiemy, w kazaniach inkorporowana została bardzo wczesna, powstała zaraz po bitwie, jak się przypuszcza, swoista kronikarska „trylogia grunwaldzka”: „*De magna strage...*”, wierszowana „*Historia metrica de magna strage...*”, tudzież „*Cronica conflictus*”. Wszystkie wymienione teksty kronikarskie, znane z późniejszych odpisów, zostały wpisane między kolekcjami kazań bernardyńskiego pochodzenia prawdopodobnie jako materiały do kazań. Były to jednak teksty autonomiczne, które mogły funkcjonować samodzielnie. Jeszcze w rękopisie Biblioteki Polskiej Akademii Nauk w Kórniku (BKórnik) 52, zawierającym obszerną kolekcję *Sermones de sanctis*, częściowo przypisywaną Mikołajowi z Błonia, datowaną na okres przed 1484 r., wspomniane późne odpisy „*De magna strage...*” oraz „*Historia metrica de magna strage...*” funkcjonują autonomicznie (pierwszy między dwoma następującymi po sobie kazaniem *De divisione Apostolorum*; drugi na końcu kodeksu, prawdopodobnie dopisany wtórnie)⁵. Spośród aż czterech kazań *De divisione Apostolorum* z tego rękopiśmiennego zbioru tylko jedno zawiera krótką wzmiankę o Grunwaldzie, stanowiącą integralną część narracji, pozostałe nie wspominają o bitwie ani słowem. Anonimowy kaznodzieja wyjaśniał w ostatnich słowach kazania szczególnie powód czci tego święta (*solum*) w Polsce, gdyż jest poświęcone wiktorii grunwaldzkiej. Zaznaczył przy tym, że dzień wiktorii czci się w Polsce nie dla przelanej krwi wroga, lecz z powodu triumfu odniesionego za boskim wstawieniem i uwolnienia totaliter od nieprzyjaciół⁶. Ponieważ rękopis BKórnik 52 jest proveniencji bernardyńskiej, na tej podstawie J. Wiesiołowski sformułował pogląd, że renesans pamięci o Grunwaldzie zawdzięczamy bernardynom po wojnie trzynastoletniej w nurcie propagandy antykrzyżackiej⁷. J. Wiesiołowski pisał: „Tradycja o bitwie, złączona już w 1 ćwierci XV w. ze świętem Rozesłania Apostołów, znalazła w bernardynach odnowicieli i propagatorów. Można to łączyć z atmosferą wojny trzynastoletniej, w czasie której powstawały pierwsze klasztory polskich bernardyńców i włączeniem się zakonu do akcji propagandy antykrzyżackiej”⁸.

⁴ K. Bracha, Święto wiktorii grunwaldzkiej w kaznodziejstwie polskim późnego średniowiecza, w: *Conflictus magnus apud Grunwald 1410. Między historią a tradycją. Materiały z międzynarodowej konferencji naukowej „Grunwald–Tannenberg–Žalgiris” zorganizowanej 20–24 września 2010 r. w Malborku i Krakowie*, red. K. Ożóg, J. Trupinda, Malbork 2013, s. 231–247.

⁵ Ibidem, s. 241.

⁶ *Et hoc festum solum est celebre a populo in polonia propter victoriam, quam poloni in prutenos habuerunt ipso die divisionis Apostolorum feria tertia anno domini 1410. Et non celebramus inique hoc festum propter effusionem sanguinis nostrorum imicorum, sed propter triumphum a deo nobis concessum. Nam si ipsi de nobis triumphassent totaliter nos eradicassent etc.*, *Divisionis Apostolorum sermo*, w: *Sermones de sanctis*, rkps BKórnik 52, f. 172v oraz *Scriptores Rerum Prussicarum*, Bd. 3, hrsg. E. Strehle, Leipzig 1866, s. 441.

⁷ J. Wiesiołowski, *Problemy społeczne klienteli bernardyńców poznańskich*, s. 362; M. Błaziak, *De magna strage*, passim (p. 30); J. Nowacki, *Zapiski historyczne z lat 1410–1530 (z ksiąg Archiwum Archidiecezjalnego w Poznaniu)*, „*Studia Źródłoznawcze*”, 1958, t. 3, s. 176; M. Błaziak, „*De magna strage*” kazaniem bernardyńskim czy uniwersyteckim?, „*Studia Źródłoznawcze*”, 1997, t. 36, s. 65–70. Bernardyńskiej roli w tej mierze nie potwierdzają również badania Alicji Szulce, *Kaznodziejstwo bernardyńskie w misji duszpasterskiej Kościoła polskiego w okresie późnego średniowiecza*, w: *Przestrzeń religijna Europy Środkowo-Wschodniej w średniowieczu. Religious Space of East–Central Europe in the Middle Ages*, red. K. Bracha, P. Kras, Warszawa 2010, s. 271–280; eadem, *Homo religiosus późnego średniowiecza. Bernardyński model religijności masowej*, Poznań 2007 (Uniwersytet im. Adama Mickiewicza. Wydział teologiczny. *Studia i materiały*, 100). (por. niżej)

⁸ J. Wiesiołowski, *Problemy społeczne klienteli bernardyńców*, s. 362.

Opinia ta, choć bardzo sugestywna bez pogłębienia studiów nad kazaniami bernardyńskimi, pozostanie wyłącznie domysłem, tym bardziej że najbardziej wylewne relacje o bitwie grunwaldzkiej według dotychczasowej wiedzy zachowane są w kazaniach ze zbiorów pochodzących z krakowskiego środowiska katedralnego, krakowskich bibliotek paulińskich i cysterskich⁹. Pewne jest, że dopiero druga połowa XV w. przynosi pierwsze obszerniejsze, rozwinięte relacje o bitwie, aczkolwiek takich kazań nie jest wiele.

Uwaga J. Wiesiołowskiego, choć wymaga potwierdzenia w świetle dalszych studiów i systematycznej szerszej kwerendy, jest godna uwagi również z powodu późniejszego wielkiego starcia z państwem zakonnym – wojny trzynastoletniej. Obydwie wojny ze względu na krzyżacki kontekst były ze sobą kojarzone i niekiedy wspominane w jednym ciągu. We *Spominkach lwowskich* czytamy: „Item conflictus in Prussia 1410. Item apud Choyncze conflictus 1454”¹⁰. W znanym poemacie Jana z Wiślicy *Wojna pruska* po drugim rozdziale o Grunwaldzie następuje trzeci o wojnie trzynastoletniej oraz bitwach Zygmunta I, które stają się, jak sformułował to jeden z autorów, paralełą Grunwaldu¹¹.

Pamięć o wojnie trzynastoletniej nie cieszyła się dotychczas praktycznie żadnym zainteresowaniem i nawet w fundamentalnych pracach o stosunkach polsko-krzyżackich lub w opracowaniach samej wojny była pomijana¹². Dotyczy to także nurtu badań nad świadomością historyczną¹³.

⁹ *Sermo de divisione Apostolorum*, rkps Kraków/Skałka, Biblioteka klasztoru oo. paulinów 23, f. 461–472; wyd. M. Kowalczyk, *Grunwald w tradycji kaznodziejsko-kronikarskiej z końca XV wieku*, „Analecta Cracoviensia”, 1987, t. 19, s. 266–273; M. Błaziak, „De magna strage” kazaniem bernardyńskim czy uniwersyteckim?, „Studia Źródłoznawcze”, 1997, t. 36, s. 65–70. Bernardyńskiej roli w tej mierze nie potwierdzają również badania Alicji Szulc, *Kaznodziejstwo bernardyńskie w misji duszpasterskiej Kościoła polskiego w okresie późnego średniowiecza*, w: *Przestrzeń religijna Europy Środkowo-Wschodniej w średniowieczu. Religious Space of East-Central Europe in the Middle Ages*, red. K. Bracha, P. Kras, Warszawa 2010, s. 271–280; eadem, *Klasztory franciszkańskie w średniowiecznej Wielkopolsce*, Poznań 2001 (Universitäts Mickiewicziana Posnaniae. Facultas theologica. Studia et textus, 38); A.E. Obruśnik, *Bernardyńskie środowisko artystyczne w drugiej połowie XV i na początku XVI w.*, Kraków 1995. Por.: K. Bracha, Święto wiktorii grunwaldzkiej, s. 242, przyp. 58.

¹⁰ *Spominki lwowskie*, wyd. A. Bielowski, w: *Monumenta Poloniae Historicae* (dalej: MPH), t. 3, Lwów 1878, s. 251.

¹¹ Jan z Wiślicy, *Wojna pruska*, przeł. J. Smereka, Lwów 1932; wyd. krytyczne: *Pauli Crosnensis Rutheni atque Ioannis Vislicensis Carmina*, wyd. B. Kruczkiewicz, Kraków 1887. Por.: M. Janicki, *Grunwald w tradycji polskiej*, s. 128.

¹² M. Biskup, *Trzynastoletnia wojna z Zakonem Krzyżackim 1454–1466*, Warszawa 1967; M. Biskup, G. Labuda, *Dzieje Zakonu Krzyżackiego w Prusach. Gospodarka – Społeczeństwo – Państwo – Ideologia*, Gdańsk 1986, s. 409–417; M. Biskup, K. Górski, Kazimierz Jagiellończyk. Zbiór studiów o Polsce drugiej połowy XV wieku, Warszawa 1987; A. Radziwiński, J. Tandecki, *Katalog dokumentów i listów krzyżackich oraz dotyczących wojny trzynastoletniej z Archiwum Państwowego w Toruniu*, t. 2: (1454–1510), Warszawa 1998.

¹³ J. Wiesiołowski, *Kolekcje historyczne w Polsce średniowiecznej XIV–XV wieku*, Wrocław–Kraków 1967; M. Zwiercan, *Komentarz Jana z Dąbrowki do Kroniki Mistrza Wincentego zwanego Kadłubkiem*, Wrocław–Kraków 1969 (Monografie z Dziejów Nauki i Techniki, t. 57); B. Kürbis, *Ze studiów nad kulturą historyczną wieków średnich w Polsce*, „Studia Źródłoznawcze”, 1958, t. 3, s. 49–59; A.F. Grabski, *O problemach badania struktury i dynamiki świadomości historycznej*, w: *Świadomość historyczna Polaków*, red. J. Topolski, Łódź 1981, s. 34–72; K. Bracha, *Maciej z Pelczyna (z Pyszdr) opat łysogórski, bibliotekarz, kopista i miłośnik historii z XV w. i jego kodeks z Biblioteki Czartoryskich w Krakowie*, w: *Z dziejów opactwa świętokrzyskiego. Materiały z konferencji naukowej, Kielce, 1 czerwca 2006 r.*, red. M. Derwich, K. Bracha, Kielce 2007 (Łysogórskie opactwo benedyktyńskie. Źródła – monografie – materiały – studia, t. 2), s. 29–50; R. Heck, *Problemy świadomości historycznej średniowiecznego społeczeństwa polskiego*, w: *Dawna świadomość historyczna w Polsce, Czechach i Słowacji*, red. R. Heck, Wrocław–Gdańsk 1978, s. 64–65; ciekawe uwagi o świadomości historycznej elit w trakcie wojny trzynastoletniej. Por.: O.G. Oexle, *Obcowanie żywych i umarłych. Rozważania o pojęciu „memoria”*, w: idem, *Społeczeństwo średniowiecza. Mentalność – grupy społeczne – formy życia*, Toruń 2000, s. 13–44; idem, *Memoria i przekaz memoratywny w wczesnym średniowieczu*, w: ibidem, s. 45–73; idem, *Memoria und Kulturelles Gedächtnis. Kulturwissenschaftliche Ausblicke auf Mittelalter und Moderne*, „Quaestiones Mediae Aevi Novae”, 2003, Bd. 8, s. 3–24.

Poza licznymi dobrze znanymi spominkami rocznikarskimi i kalendarzowymi niekiedy tak enigmatycznymi jak ta ze *Spominek pilzneńskich* z notą: „Choynyczska bellum 1454”, chciałbym zwrócić uwagę na mniej znane drobne noty spoza tego kręgu¹⁴.

Nie może być tylko zbiegiem okoliczności, że w istocie bernardyni, o czym nadmieniał także wspomniany J. Wiesiołowski, wzmiankowali o tej wojnie. W pewnym inkunabule o sygn. 534, zawierającym kilka druków z lat 1483–1497, bernardyn poznański Celestyn z Poznania na okładkach wpisał w latach 1501–1506 swój własny odręczny „Rocznik” z krótkimi notami historycznymi. Inkunabuł znalazł się po 1506 r. w bibliotece klasztoru bernardynów w Kościanie. Na wewnętrznej okładce tylnej zapisał: „1454 factus fuit conflictus cum Polonis circa Choynicz”¹⁵. W innym inkunabule o sygn. 91, zawierającym znaną kolekcję kazań katalońskiego kaznodziei Wincentego Ferrariusza *Sermones de tempore et de sanctis*, wydany w Kolonii w 1487 r., bernardyn Grzegorz – Paulin ze Stramnic (Grzegorz Piec) na odwrocie karty tytułowej zapisał pod datą 1454: „Item circa Choynycz conflictus fuit 1454 etc”¹⁶. Wzmianka pochodzi z końca XV w. Inkunabuł należał na początku XVI w. do klasztoru bernardynów w Bydgoszczy. Kolejna wzmianka, już innego charakteru, pochodzi ze znanej *Kroniki Zakonu Braci Mniejszych Obserwantów* (*Memoriale Ordinis Fratrum Minorum*). Została napisana przez bernardyna krakowskiego (wcześniej w Samborze) Jana z Komorowa i ukończona w 1535 r., roku śmierci autora. W opowieści o przyjęciu do zakonu dwóch braci Klimaka i Alberta z Kobylina, dygnitarzy na dworze króla Kazimierza Jagiellończyka, przez samego Jana Kapistrana. Ponieważ tylko Klimak przystąpił do zakonu, a Albert za namową ojca odmówił, Kapistran miał prorokować, że Albert nigdy nie zazna szczęścia i życie będzie wiódł w nędzy i utrapieniu. Do ojca braci zwrócił się także w słowach proroczych: „za to, że odważyłeś się przeszkodzić darowi, który otrzymali od Boga, w tym roku umrzesz. Jan z Komorowa dodał od siebie: «To wszystko, co mąż Boży przepowiedział, rzeczywiście się sprawdziło. Ojciec ich zginął w tym samym roku pod Chojnicami na Prusach, a Albert, rodzony brat Klimaka, prowadził do śmierci twarde życie w nędzy i ubóstwie»”. Następnie dodał w innym miejscu: „Błogosławiony Ojciec [Kapistran – K.B.] przepowiedział królowi Kazimierzowi bliską klęskę, ponieważ sprzyjał Żydom wbrew radom ojca i sprzeciwiał się jego woli. I rzeczywiście pod Chojnicami, już prawie po pokonaniu Prusów, wojska królewskie uciekły, a król, nie mogąc ich powstrzymać, pędził za nimi”¹⁷. Do wojny trzynastoletniej

¹⁴ *Spominki sochaczewskie*, s. 121; *Rocznik Chotelskiego 1430–1576*, wyd. A. Bielowski, w: MPH, t. 3, Lwów 1878, s. 214; *Rocznik Kaspra Perzyńskiego 1410–1548*, wyd. A. Bielowski, w: ibidem, s. 218; *Spominki pilzneńskie 1486–1548*, wyd. A. Bielowski, w: ibidem, s. 249; *Spominki lwowskie*, wyd. A. Bielowski, w: ibidem, s. 251; *Kronika Xiążąt polskich*, wyd. Z. Węclewski, w: ibidem, s. 576; *Calendarium Plocense*, wyd. T. Wierzbowski, Lwów 1888, w: MPH, t. 5, s. 475; *Compileratoris Veteris Trzemesznensis fragmenta*, wyd. W. Kętrzyński, w: MPH, t. 5, s. 828; *Annales Poznaniensis*, wyd. W. Kętrzyński, s. 884.

¹⁵ J. Nowacki, *Zapiski historyczne z lat 1410–1530 (z ksiąg Archiwum Archidiecezjalnego w Poznaniu)*, „Studia Źródłoznawcze”, 1958, t. 3, s. 176 (nr 116).

¹⁶ Ibidem, s. 176 (nr 117).

¹⁷ *Memoriale ordinis fratrum minorum a fr. Ioanne de Komorowo compilatum*, wyd. X. Lisse, A. Lorkiewicz, w: MPH, t. 5, Lwów 1888, s. 185 oraz w tłum. o. K. Żuchowskiego OFM, *Jan z Komorowa, Kronika Zakonu Braci Mniejszych Obserwantów (1209–1536)*, Kalwaria Zebrzydowska 2014, s. 139–140.

Jan z Komorowa powraca jeszcze w innym miejscu *Kroniki*, gdy opisuje przybycie do Gdańska w trakcie pobytu w mieście króla Kazimierza (dla odebrania przysięgi wierności) braci obserwantów z Saksonii z prośbą o zgodę na zamieszkanie w klasztorach w Prusach. Gdy król jej nie udzielił, doszło do scysji. Król Kazimierz kazał biskupowi włocławskiemu Andrzejowi Oporowskiemu uwięzić niemieckich braci oraz wypędzić z ziemi pruskiej. Komorowski sugerował, że nieugięta postawa monarchy była wynikiem sytuacji wojennej lub powojennej, albowiem „w tym czasie między królem a mistrzem krzyżackim przez 15 lat od bitwy pod Chojnicami, trwały nieustanne walki”¹⁸.

Co z tego wynika? Przywołane przekazy źródłowe – drobne często przypadkowe wzmianki – potwierdzają szczególną predylekcję bernardynów do memoryzowania, wspomniania wydarzeń historycznych, które były zapewne następnie wykorzystywane w toku dalszej aktywności pastoralnej, szczególnie na niwie kaznodziej-skiej. Bernardyni znani byli bowiem z propagowania tekstów narodowych, pieśni w języku staropolskim i szerzej – treści odnoszonych do procesów tożsamościowych¹⁹. Potwierdzenie tego faktu wymaga jednak dalszych pogłębionych studiów szczególnie sermunistycznych, gdyż dotychczas nie znamy kazań bernardyńskich lub pozabernardyńskich, w których treści, podobnie jak w przypadku Grunwaldu, wtrącać byłyby wątki o kolejnej zwycięskiej wojnie polsko-krzyżackiej. Kolejne poniżej przedstawione przykłady źródłowe bardzo wysoce takie zjawisko memoryzacji uprawdopodobniają.

W zaginionym rękopisie z XV w., pochodzącym z dawnej biblioteki benedyktynów na Świętym Krzyżu (Łyścu), zachowała się nota z dokumentem Zbigniewa Oleśnickiego, zalecającym duchowieństwu urządzenie w pewnych dniach uroczystych procesji z modlitwami za króla Kazimierza „ad sint in Prussia anno domini M^oCCCCLIII^o” (Kraków, 8 VII 1454 r.)²⁰. Identyfikacja tego dokumentu liturgicznego wymagałaby dłuższej analizy, ale nie jest wykluczone, że mamy do czynienia z przeróbką obrzędu z *Pontyfikału* kardynała Zbigniewa Oleśnickiego z 1455 r., gdzie istnieje m.in. rubryka poświęcona procesji w święto Rozesłania Apostołów na pamiątkę wiktorii grunwaldzkiej. Rubrykę „grunwaldzką” znalazły także trzy inne *Pontyfikały* z XV w.: abp. lwowskiego Jana Rzeszowskiego (po 1432 r.), bp. Tomasza Strzemińskiego (z 1455/60 r.) oraz kard. królewicza Fryderyka Jagiellończyka

¹⁸ *Memoriale ordinis fratrum minorum*, s. 186 oraz w tłum. o. K. Żuchowskiego OFM, *Jan z Komorowa, Kronika Zakonu Braci Mniejszych*, s. 159.

¹⁹ M. Elżanowska, *Pieśni bernardyńskie z Kancjonałów: Puławskiego i Kórnickiego*, w: *Mediewistyka literacka w Polsce*, red. T. Michałowska, Warszawa 2003 (Studia Staropolskie. Series nova, t. 5 [61]), s. 209–222; K. Grudziński, *Najstarsze zabytki rękopiśmienne języka polskiego w zbiorach bernardyńskich (do połowy XVI w.)*, „Archiwa, Biblioteki i Muzea Kościelne”, 1962, t. 4, s. 357–361; idem, *Średniowieczne rękopisy archiwalno-biblioteczne w zbiorach prowincji oo. bernardynów w Krakowie*, w: *Zakony franciszkańskie w Polsce*, t. 1: *Franciszkanie w Polsce średniowiecznej*, cz. 2 i 3, red. J. Kłoczowski, Kraków 1989, s. 65–71; M. Maciszewska, *Klasztor bernardyński w społeczeństwie polskim 1453–1530*, Warszawa 2001.

²⁰ *Processus ad orandum Deum pro Rege cum fuit in Prussia* (Kraków, 8 VII 1454 r.), rkps Petersburg, Cesarsko-Publiczna Biblioteka, Lat. F. ch. I. 233, f. 149v-?. Por.: J. Kaliszuk, *Codices deperditi. Średniowieczne rękopisy łacińskie Biblioteki Narodowej utracone w czasie II wojny światowej*, t. 2, Wrocław 2016, s. 289–290.

(z 1492/93 r.)²¹. Ponieważ bp Rzeszowski został pochowany na Łyścu, być może rubryka o wojnie trzynastoletniej pojawiła się w cytowanym wyżej zaginionym rękopisie świętokrzyskim bezpośrednio z jego *Pontyfikału*²². Wszyscy trzej książęta Kościoła wraz z królem Kazimierzem Jagiellończykiem chętnie i często odwiedzali sanktuarium relikwii Krzyża Świętego na Łyścu²³. Interesujące, że wspomniany rękopis łysogórski w swojej zasadniczej części zawierał *Revelationes* (Objawienia) Brygidy Szwedzkiej, dzieło mistyczne, które odegrało istotną rolę w kształtowaniu się tradycji grunwaldzkiej²⁴.

Prawdziwe cimelium stanowi natomiast rękopis Rosyjskiej Biblioteki Państwowej w Moskwie (RSB) z lat 1447–1459 (Fond 183, nr 1593), o bardzo bogatej historii własnościowej, pierwotnie własność Macieja z Pawłowa, wikarego w Żninie, a później prepozyta w Zielonej Górze/Grünberg, od 1423 r. parafii św. Jadwigi Śląskiej z prawem patronatu kanoników regularnych św. Augustyna w Żaganii/Sagan. Rękopis od XIX w. należał do Biblioteki Uniwersyteckiej w Warszawie (sygn. 13). Następnie pojawił się w dawnej Cesarsko-Publicznej Bibliotece w Petersburgu (sygn. Lat. Q. chart. I), a dopiero potem we wspomnianej RSB w Moskwie. Zawiera on kolekcję pism pastoralnych, m.in. kazania Jakuba de Voragine *Sermones de tempore* oraz *Legenda aurea* i wiele polskich głos. W treści kolofonu łacińsko-polskiego do wymienionych *Sermones de tempore* autor poczynił m.in. wylewną aluzję do wojny trzynastoletniej w brzmieniu: „Anno domini M^o CCCC^o XLV^oI scriptum feria secunda alteris in vigilia sancte Marie Magdalene [1446 VII 25 – K.B.] protunc existente domino rege Kazymiro necnon et reverendissimo domino Iohanne Crusczyńský archieepiscopo et primate infra Prussie alteris in Marbork cum milicia regni et aliis stipendiariis. Domine Ihesu Christe, fac faciem bonum, ut cum salute [...] bono, sed pro tempore in Marbork finxerat se ire et in Bidgocze [...] sunt metati expectantes, ut viderunt tacti in obsidione Chojnyncze. Tho tym latha, tani Iesus Cristus. Iesu Criste myli, bandz mnye grzechnemu myloszczywij Maczýey. Czým geszin jażem grzeschný, racz my dacz przebytek w nyebýe uczýeschný” (f. 218v). Rękopis jest dowodnie polsko-śląskiej proveniencji, zawiera w innym miejscu modlitwę *Salve Regina* po polsku: „Zsdrowa krolewno, Mathko myloszýerdza...” (f. 262v), ponadto notę o pogromie żydowskim we Wrocławiu z 1453 r. (f. 242v)²⁵.

²¹ *Ordo processionis fiendo in festo divisionis apostolorum in memoriam victoriae date a domino polonis contra prutenos anno domini MCCCC^o Decimo*, wyd. Z. Obertyński, *Pontyfikaty krakowskie XV wieku*, „Prawo Kanoniczne”, R. 4, 1961, nr 1–4, s. 402–403; *Pontificale arcybiskupa lwowskiego Jana Rzeszowskiego w Bibliotece Kapitulnej w Gnieźnie*, wyd. Z. Obertyński, Lwów 1930, s. 211, 282–283; Kolektarz wawelski sprzed 1526 roku świadek liturgii Kościoła krakowskiego w XV, XVI i XVII wieku, wyd. Sz. Fedorowicz, Kraków 2007 (*Monumenta Sacra Polonorum*, t. 3), s. 207, przyp. 556. M. Janicki (Grunwald w tradycji polskiej, s. 115) przypomina o innej ewentualności, że zapiska w Pontyfikale bp. Rzeszowskiego mogła dotyczyć Władysława III Warneńczyka, gdyż Pontyfikał zawiera tylko inicjał: „propiciare quesumus famulo tui W [ladislao] regi nostro”, odczytany przez Obertyńskiego jako Władysław Jagiełło.

²² M. Dervich, *Benedyktynski klasztor św. Krzyża na Lysej Górze w średniowieczu*, Warszawa–Wrocław 1992, s. 458.

²³ Idem, Łysogórski ośrodek pielgrzymkowy w Polsce średniowiecznej i nowożytnej. Zarys problematyki, w: *Peregrinationes. Pielgrzymki w kulturze dawnej Europy*, red. H. Manikowska, H. Zaremska, Warszawa 1995, s. 281–282; G. Rutkowska, *Itinerarium króla Kazimierza Jagiellończyka 1440–1492*, Warszawa 2014, s. 368.

²⁴ K. Bracha, Święto wiktorii grunwaldzkiej, s. 244–245.

²⁵ D. Barow-Vassilevitch, M.-L. Heckmann, *Abendländische Handschriften des Mittelalters und der frühen Neuzeit in den Beständen der Russischen Staatsbibliothek (Moskau)*, Wiesbaden 2016, s. 132.

Tylko niewielka notka, znana jedynie za pośrednictwem Łukasza Gołębiowskiego, XIX-wiecznego znawcy rękopisów średniowiecznych zakonów skasowanych w zbiorach Biblioteki Narodowej, miała zawierać przy, jak to sformułował, „traktacie teologicznym” (prawdopodobnie pod tym mianem Gołębiowski miał na myśli kolekcję kazań austriackiego kaznodziei z Pragi Konrada Waldhausera *Postilla studentium* lub kolekcję kazań czeskiego kaznodziei Jana Sylwana z Pragi *Linea salutis heremitarum*, które dowodnie w tym rękopisie były zawarte) krótką informację z datą 1454 r. o poddaniu się Prus Kazimierzowi Jagiellończykowi. Niestety, rękopis petersburski proveniencji kolegiaty wiślickiej Lat. F. ch. I. 185 należy także do zaginionych zbiorów dawnej Biblioteki Narodowej w Warszawie, dlatego tę informację nie sposób dziś zweryfikować²⁶.

Z jeszcze mniejszym prawdopodobieństwem możemy wyrokować o innej notce z rękopisu Lat. F. ch. I. 406, pochodzącego z biblioteki klasztoru cystersów w Koprzywnicy z XV w. Kodeks, dziś już nieistniejący, zawierał żywoty Ojców oraz anonimową kolekcję kazań, spisana ręką „Petri clerici de Paczhyna Martini filii” w 1441 r. Nota wpisana w tok jednego z wymienionych dzieł jest niezwykle interesująca z powodów, rzecz można, uniwersalnych. Anonimowy moralizator radził, jak należy obronić się przed zwodzeniami diabła i jakie myśli trzeba sobie przyswoić, wzbudzić, wywołać, gdy diabeł oszukuje złymi myślami. Rzecz dotyczyła tzw. furtek ciał, czyli zmysłów, przez które człowiek ulega infekcji grzechami. Chcesz przed diabłem zamknąć „illam portam cogitativam finge tibi aliam cogitationem”, czyli inne niż te, które podsuwa diabeł. Jeśli diabeł pobudza cię do złych myśli nad obrazem Anny lub Katarzyny, pouczaj, wzbudź w sobie inną myśl: „ach! qualiter multi prutini sunt occisi per Polonos forte viginti mililia” lub „ach! quanta est distancia ad cela vel ach! qualiter Christus passus est qualiter est ductus et sic ipse videns te secum non concordem a te recedet dicens day gy zabyczv ja chczą tham a on sam similiter quasi velis apud me emere tunicam et queris precium et ego respondeo: comede mecum in prandio, ille dicet daysze zabyczv condundaris”²⁷. Podsuwał zatem skuteczną radę: pomyśl wówczas o zwycięstwie na Krzyżakami!

Niestety, nie ma pewności, czy powołany dokument wspominał wojnę trzynastoletnią czy wiktoryę grunwaldzką. Pewne jest, że jest to przekaz niezwykle ciekawy poznawczo, zawiera bowiem kolejny przykład, w jaki sposób średniowieczny moralizator inkorporował, przemyślał treści zwane dziś patriotycznymi, w jaki sposób je memoryzował. W powołanym przykładzie pokusił się do wymieszania porządków sakralnego,

²⁶ „Traktat teologiczny, 1454, z notatą przy klauzuli o poddaniu się Prus Kazimierza Jagiellończyka, Alberta biskupa krakowskiego, przywilej odpustu 1415”, *Karta Łukasza Gołębiowskiego do rękopisu*, Petersburg, Cesarsko-Publiczna Biblioteka, Lat. F. ch. I. 185. Por.: J. Kaliszuk, *Codices deperditi*, t. 2, s. 245. Rkps ten wymienia, jak się zdaje, inwentarz biblioteki w Wiślicy, wyd. *Inventaria ecclesiae collegiatae Sanctae Mariae Vislicensis*, wyd. W. Kętrzyński, w: MPH, t. 5, s. 940; J. Kaliszuk, *Rękopisy średniowieczne kolegiaty wiślickiej w świetle inwentarzy*, „Archiwa, Biblioteki i Muzea Kościelne”, 2007, t. 87, s. 102.

²⁷ Rkps Petersburg, Cesarsko-Publiczna Biblioteka, Lat. F. ch. I. 406. Por.: A. Brückner, *Drobne zabytki języka polskiego XV wieku. Pieśni, modlitwy, głosy*, „Roczniki Filologiczne”, t. 25, Kraków 1897, s. 268.

katechetycznego z pamięcią świeckiego wydarzenia. Pamięć o wojnie polsko-krzyżackiej stała się w jego nauczaniu exemplum moralizatorskim, ale także nośnikiem wzniosłej pamięci o bohaterskich czynach przodków, o wiktorii polskiego oręża, o wspólnotowej dumie, chwale, której moc nadal jest czynna i władna wypierać i zwyciężać złe myśli podsuwane przez diabła. Pamięć o chwalebnych rycerskich czynach przodków została inkorporowana do porządku sakralnego, do repertuaru moralizatorskiego jako przykład myśli pozytywnej, zbożnej, uzbrajającej i ochronnej przed knowaniami demonów. To przykład inwencji w edukacji tożsamościowej i rosnącej świadomości wspólnotowej i etnicznej, której fundamentem była memoria.

Janusz Hochleitner
(Instytut Historii i Stosunków Międzynarodowych
Uniwersytet Warmińsko-Mazurski)



Wybrane zagadnienia z życia społeczno-religijnego pruskiego mieszczaństwa po II pokoju toruńskim (do połowy XVI w.)

Polska na przełomie wieków XV i XVI nie była jeszcze scentralizowanym organizmem państwowym i nie obejmowała zakresem swojego działania wielu wycinków życia społecznego (np. gospodarki, kultury, opieki społecznej, służby zdrowia itd.). Ówczesny ustroj państwowy funkcjonował w pewnym rozproszeniu. W tym czasie w wielu państwach europejskich spotykamy raczej różne formy „monarchii mieszanych”, w których monarcha zmuszony był „dzielić” się swoją władzą – jeśli nie ze zgromadzeniami stanowymi, to zawsze z dostojnikami państwa, arystokracją, duchowieństwem czy samorządami miejskimi. Państwa nowożytne pozostały organizmami złożonymi z wielu terytoriów, powiązanych z władzą centralną rozmaitymi więzami, które stopniowo przez stulecia precyzowano¹. W tej perspektywie warto przeanalizować funkcje miast oraz poznać ich znaczenie, zwłaszcza w Prusach Królewskich, w których przez stulecia miały one u władcy wyjątkowo silną pozycję. Niniejsze rozważania koncentrują się na wybranych miastach, przede wszystkim położonych w dominium warmińskim oraz w województwie malborskim.

Miasta wraz z mieszkańcami pełniły w procesie scalania ustrojowego państw niezwykle ważną rolę. W przypadku ziem pruskich warto podkreślić, iż to mieszkańcy miast potrafili w pierwszej połowie XV w. zbudować sprawną organizację – Związek Pruski. Wywołał on działania zbrojne (powstanie antykrzyżackie), które przekształciły się w długotrwałą wojnę między państwem krzyżackim a Polską². Od przywileju inkorporacyjnego Kazimierza Jagiellończyka (6 III 1454 r.) miastom pruskim zagwarantowane zostały odrębne przywileje, w tym także możliwość współdziałania w rządach wraz ze szlachtą. Nie było takiej praktyki w innych prowincjach Rzeczypospolitej.

¹ J. Poraziński, *Małe miasta Prus Królewskich w systemie politycznym Rzeczypospolitej w XVI–XVIII w.*, w: *Średniowieczne zakony rycerskie i tradycja Rzeczypospolitej Obojga Narodów*, red. J. Hochleitner, Elbląg 2010, s. 129–135. Por.: K. Friedrich, *Inne Prusy. Prusy Królewskie i Polska między wolnością a wolnościami (1569–1772)*, Poznań 2005.

² Szerzej: M. Biskup, *Trzynastoletnia wojna z zakonem krzyżackim 1454–1466*, Warszawa 1967. W tym miejscu warto zwrócić uwagę na aktywność przedstawicieli miast pruskich – por.: W. Długokęcki, *Elity władzy miasta Malborka w średniowieczu*, Malbork 2004; R. Skowrońska-Kamińska, *Posłowie wielkich miast pruskich w latach 1411–1454. Przyczynki do funkcjonowania elit politycznych w średniowieczu*, Malbork 2007.

Poniżej w sposób szczególny zostanie przedstawiony ruch reformacyjny, który właśnie w miastach odniósł największe swoje sukcesy. To zjawisko lepiej można zrozumieć, gdy pozna się specyficznie duże wpływy mieszczan na życie społeczno-polityczne nie tylko swojej prowincji.

Prusy Królewskie

Miesiąc trwały rokowania pokojowe. Ich wynikiem był tzw. II pokój toruński z 19 października 1466 r. Na mocy traktatu Polsce przyznano zachodnią część państwa zakonnego („królewską część Prus”), którą powszechnie nazywano Prusami Królewskimi. Nowa prowincja Rzeczypospolitej bez Warmii zajmowała 19657 km² powierzchni³. Ziemie te otrzymały dużą autonomię prawną, którą zachowały do końca istnienia Rzeczypospolitej szlacheckiej. W Prusach Królewskich struktura własności była specyficzna. Po pokoju toruńskim większość dóbr należących do zakonu krzyżackiego stała się własnością królewską, a krzyżackich komturów zastąpili polscy zarządcy – starostowie.

W Prusach Królewskich, w porównaniu z ziemiami koronnymi, duży był odsetek ludności miejskiej. W XVI w. aż 36,5% ludzi mieszkało w miastach. Przeszło 60% ludności miejskiej Prus Królewskich mieszkało w trzech miastach, a Gdańsk kontrolował życie gospodarcze w całej prowincji – praktycznie nie było w Prusach miasta, które w taki czy inny sposób nie byłoby z tym ośrodkiem związane lub nie odczuwało jego oddziaływania⁴.

Prusy Królewskie zostały podzielone na województwa i powiaty. Odrębne jednostki terytorialne stanowiły wydzielone obszary, należące do Kościoła i wielkich miast. Aż do roku 1772 Prusy Królewskie składały się z województw: chełmińskiego, malborskiego i pomorskiego⁵. Obszar świeckiego terytorialnego władztwa biskupów i kapituły warmińskiej pozostał odrębną jednostką terytorialno-ustrojową⁶. Obszarowo te okręgi były zróżnicowane administracyjnie: pomorskie – 12907 km², chełmińskie – 4654 km², Warmia – 4250 km². Województwo malborskie w połowie XVI w. zamieszkiwało 55032 mieszkańców, z czego 23720 osób żyło w miastach, a 31312 na wsi⁷. W największym mieście tego województwa – w Elblągu – w drugiej połowie XVI w. mieszkało blisko 15 tys. ludzi⁸.

W przyłączonym terytorium król stawał się właścicielem ziemi chełmińskiej, michałowskiej, Powiśla i Pomorza Gdańskiego. Do najważniejszych nabytków należały przede

³ M. Biskup, L. Koc, *Atlas Historyczny Polski: Prusy Królewskie w drugiej połowie XVI wieku*, Warszawa 1961, s. 28 n.; W. Odyniec, *Dzieje Prus Królewskich 1454–1772*, Warszawa 1972, s. 18.

⁴ Szerzej: S. Gierszewski, *Struktura gospodarcza i funkcje rynkowe mniejszych miast województwa pomorskiego w XVI i XVII w.*, Gdańsk 1966; J.M. Małecki, *Związki handlowe miast polskich z Gdańskiem w XVI i w pierwszej połowie XVII wieku*, Wrocław 1968; J. Wijaczka, *Gospodarka Prus Królewskich, w: Prusy Królewskie. Społeczeństwo, kultura, gospodarka. Szkice z dziejów*, red. E. Kizik, Gdańsk 2012, s. 173–178.

⁵ E. Kizik, *Uwagi wstępne. Prusy Królewskie: środowisko geograficzne, administracja, demografia*, w: *Prusy Królewskie*, s. 17–30.

⁶ Por.: A. Szorc, *Dominum warmińskie 1243–1772. Przywilej i prawo chełmińskie na tle ustroju Warmii*, Olsztyn 1990.

⁷ M. Biskup, L. Koczy, op. cit., s. 73; S. Achremczyk, *Województwo malborskie*, w: *Ziemia Malborska – zrzęby zapomnianej tożsamości*, red. J. Hochleitner, P. Szwedowski, Malbork 2014, s. 15–38.

⁸ J. Tandecki, *Rozwój przestrzenny miasta i jego stosunki ludnościowe*, w: *Historia Elbląga*, t. 2, cz. 1: (1466–1626), red. A. Groth, Gdańsk 1996, s. 18–29.

wszystkim duże miasta: Gdańsk, Toruń i Elbląg. Krzyżacy zatrzymali część Mierzei Wiślanej wraz z Cieśniną Bałgijską⁹.

W Prusach Królewskich najbardziej ucierpiał na znaczeniu Malbork, który przestał być miastem stołecznym państwa krzyżackiego¹⁰. Niejako w rekompensacie uczyniono go stolicą starostwa¹¹ i miastem zjazdów sejmików generalnych Prus Królewskich. Zgodnie z konstytucją Zygmunta Starego z 1526 r. sejmiki generalne miały zbierać się w Malborku i Grudziądzu. Z kolei miastem zjazdów sejmików województwa malborskiego był Sztum. Wybór Sztumu miał swoje uzasadnienie nie tylko topograficzne¹². Malbork był miastem zjazdów generalnych, Dzierzgoń siedzibą urzędu grodzkiego i wojewody malborskiego¹³. Tolkmicko, położone nad Zalewem Wiślanym, a także Nowy Staw były miastami położonymi na obrzeżu województwa, zaliczanymi do małych ośrodków (do 1500 mieszkańców)¹⁴. W Sztumie obradowały nie tylko sejmiki przed- i posejmowe, ale także sejmiki deputackie, wybierające deputatów na Trybunał Koronny, oraz sejmiki elekcyjne wybierające sędziów ziemskich, pisarzy i ławników¹⁵.

Najważniejszym miastem województwa malborskiego był Elbląg. Drugie po handlu¹⁶ źródło dochodów mieszczan w tym mieście stanowiło rzemiosło. Podstawową formą organizacji rzemiosła elbląskiego w XVI stuleciu były nadal cechy, tj. zrzeszenia zawodowe mistrzów. Nadrzędną funkcję w stosunku do nich pełniła rada miejska. Funkcje cechów były rozległe. Przede wszystkim miały one regulować sposób i wielkość produkcji. Zadaniem członków cechów było także opiekowanie się wdowami po zmarłych mistrzach czy sprawowanie pieczy nad określonym ołtarzem w kościele. Według przepisów korporacji cechowych kandydat na mistrza musiał przedstawić świadectwo wolnego i prawnego urodzenia oraz świadectwo ukończenia nauki. Od przyszłego mistrza wymagano również nabycia prawa miejskiego¹⁷.

Dzisiaj trudno jest ustalić liczbę cechów w Elblągu. Wiemy o cechach, które funkcjonowały przy kościele św. Mikołaja (w źródłach mamy informacje o murarzach, krawcach, kaletnikach, grabarzach, rzeźnikach czy fryzjerach). Z początku XVI stulecia został ufundowany ołtarz cechu browarników przy tym kościele, zaś w kościele NMP ołtarz przewoźników wiślanych. Od XVI w. Elbląg był znanym ośrodkiem zegarmistrzowskim.

⁹ W. Długokęcki, *Mierzeja Wiślana od XIII do połowy XV wieku (1454 r.)*, Gdańsk 1996.

¹⁰ Por.: W. Długokęcki, W. Sieradzan, *Malbork. Historia i rozwój przestrzenny*, w: *Atlas historyczny miast polskich*, t. 1: *Prusy Królewskie i Warmia*, red. A. Czacharowski i R. Czaja, z. 5: *Malbork*, s. 8.

¹¹ W. Długokęcki, *Organizacja starostwa malborskiego w pierwszym okresie rządów Zygmunta I Starego w świetle ordynacji dla zamku malborskiego*, w: *Ziemia Malborska*, s. 53–72.

¹² W ostatnim czasie została opublikowana ważna monografia miasta: W. Szramowski, *Dzieje miasta Sztumu w latach 1416–1772*, Toruń 2011.

¹³ A. Szorc, *Dzierzgoń od początku do dni naszych. 1248–1998*, Dzierzgoń 1998, s. 53–59.

¹⁴ S. Gierszewski, *Obywatele miast Polski przedrozbiorowej*, Warszawa 1973, s. 118.

¹⁵ S. Achremczyk, *Sztum miastem obrad sejmików wojewódzkich*, w: *Z dziejów Sztumu i okolic*, Sztum 1997, s. 41.

¹⁶ S. Gierszewski, *Elbląg. Przeszłość i teraźniejszość*, wyd. III, Gdańsk 1988, s. 29–32; A. Groth, *Port, żegluga i handel morski Elbląga w XVI–XVIII wieku*, w: *Morskie tradycje Elbląga. Przeszłość, teraźniejszość, przyszłość*, red. W. Długokęcki, Elbląg 1996, s. 63–108.

¹⁷ A. Groth, *Wytwórczość*, w: *Historia Elbląga*, t. 2, cz. 1, s. 82–106.

W zbiorach elbląskiego muzeum do 1945 r. znajdował się renesansowy zegar ozdobiony herbem Elbląga i inskrypcją „Senat Elbing”¹⁸.

Reformacja

Reformację w Prusach należy traktować jako oddzielne zagadnienie wobec innych terytoriów Rzeczypospolitej¹⁹, gdyż podlegała w tej części państwa Jagiellonów zupełnie innym uwarunkowaniom²⁰. Genezy reformacji należy upatrywać w prądach religijno-społecznych, które nurtowały członków Kościoła u schyłku średniowiecza. Potrzeba przeprowadzenia reform chrześcijaństwa była tak powszechna, że – jak twierdzi XV-wieczny pisarz Dietrich z Nieheim – sto wielbłądów by nie starczyło, aby unieść wszystkie wolumina poświęcone tej materii²¹. Na długo przed wystąpieniem Lutera podejmowano próby naprawy nadużyć w życiu Kościoła.

W pewnym stopniu dość reprezentatywnie rozwój ruchu reformacyjnego w Prusach można prześledzić na przykładzie Elbląga. Wstępem do masowo w późniejszym czasie głoszonej „nowej wiary” było wystąpienie w 1523 r. pierwszego elbląskiego predykanta. Nie znamy jego nazwiska. Wiadomo jedynie, że przez 30 lat działał jako ksiądz przy parafii św. Mikołaja. Proboszczem tej świątyni był Jan Ferber, spokrewniony ze znanym gdańskim rodem. Z powodu pełnienia przez niego licznych funkcji państwowych rzadko przebywał w mieście. Prawdopodobnie również nie był dokładnie informowany o ciepłym przyjęciu przez swoich parafian poglądów Lutera. Gdy zorientował się, iż nowe nauki silnie oddziałują na mieszczan, dodatkowo do pracy duszpasterskiej w swojej parafii zaangażował bernardyńskiego mnicha o imieniu Alexander. Proboszcz pokładał w nim duże nadzieje, gdyż w Królewcu słynął z niezłomnego przekonania do katolicyzmu. Po pewnym czasie sam mnich zaczął przechylać się na stronę adwersarzy, aż w końcu całkowicie zerwał z katolicyzmem. Na miejsce tych księży Ferber powołał proboszcza sąsiedniej parafii z Nowego Miasta Elbląga. Ten początkowo występował ze szczególną napastliwością przeciw poglądom predykantów, aby wkrótce stać się otwartym wyznawcą nowej religii²².

Na fali działalności reformatorskiej przybył do Elbląga emigrant z Holandii Wilhelm van der Voldergrandt (Gnapheus), który stanął na czele tworzonej szkoły. Uroczystość otwarcia nowej szkoły w byłym klasztorze św. Brygidy nastąpiła 29 września 1535 r.

¹⁸ Ten aspekt działalności mieszczaństwa ukazuje P. Oliński, *Fundacje mieszczańskie w miastach pruskich w okresie średniowiecza i na progu czasów nowożytnych*, Toruń 2008. Ostatnie badania coraz więcej odkrywają informacji o ówczesnych manufakturach w małych miastach pruskich, por.: J. Kriegeisen, *Złotnicy w małych miastach województwa pomorskiego od połowy XVI do końca trzeciej ćwierci XVIII wieku*, w: *Klejnot w koronie Rzeczypospolitej. Sztuka zdobnicza Prus Królewskich. Eseje, katalog wystawy*, red. C. Betlejewska, Gdańsk 2006, s. 80–84.

¹⁹ W. Zakrzewski, *Powstanie i wzrost reformacji w Polsce 1520–1572*, Lipsk 1870, s. 28.

²⁰ W ostatnim czasie te relacje w szerokim kontekście ukazują badania S. Kościelaka, *Reformacja w małych miastach województwa pomorskiego. Próba podsumowania*, „Zapiski Historyczne”, 2005, nr 4, s. 27–54; idem, *Dzieje wyznaniowe Prus Królewskich w XVI–XVIII w.*, w: *Prusy Królewskie*, s. 209–224.

²¹ Cyt. za: J.W. Kowalski, *Protestantyzm*, w: *Zarys dziejów religii*, red. J. Keller, Warszawa 1986, s. 717.

²² Por.: M. Pawlak, *Reformacja i kontrreformacja w Elblągu w XVI–XVIII wieku*, Bydgoszcz 1994.

Nowatorstwo szkoły przyniosło jej rozgłos w samym państwie i w krajach ościennych²³. Koszt jej utrzymania spoczywał na zluteryzowanej radzie miejskiej. Całą uczelnię stworzono z myślą o utrwaleniu reformacji w mieście oraz wychowywania kadry jej propagatorów.

Wytknięte przez protestantów zaniedbania życia kapłańskiego oraz skrytykowane niektóre formy praktyk religijnych zmusiły obóz katolicki do przeanalizowania zarzutów oraz podjęcia kroków w kierunku uzdrowienia instytucji kościelnych. Nim jednak do tego doszło, przez kilkadziesiąt lat trwał okres, który decydował o stopniu przyjęcia przez wiernych ideologii protestanckiej²⁴. Na przykładzie Warmii możemy dostrzec to zjawisko wyraźnie. Z jednej strony obserwujemy dynamiczne próby osadzenia w dominium warmińskim predykanów, głównie inicjowane z ośrodka królewieckiego. Efektem tych przedsięwzięć było przede wszystkim utrwalenie się sceptycznej wobec katolików postawy braniewian, która do połowy XVI w. dawała znać o sobie władcom diecezji²⁵. Z drugiej strony jednak zdecydowana postawa biskupów warmińskich oraz dużej części kapłanów spowodowała mierne wyniki protestanckiego nauczania wśród miejscowego społeczeństwa. W pełni uzasadnione wydają się te przypuszczenia, które w sukcesach reformacji dostrzegają silne potrzeby ówczesnego społeczeństwa, poszukującego nowych form życia religijnego.

Największy napływ nowinek religijnych został wywołany przybyciem do Prus Królewskich w 1520 r. wojsk zaciężnych²⁶. W ich wielotysięcznych szeregach²⁷ mieli się znaleźć również propagatorzy nauki Lutera, którzy – po odłączeniu się od pochodu najemników – udali się do Gdańska, Elbląga i innych pruskich miast. W ten sposób zaczęły trafiać do rąk pruskich mieszczan pierwsze pisma ulotne o treści nowinkarskiej. Dzisiaj nie dysponujemy żadnym przykładem takiej ulotki²⁸. Tego rodzaju literatura dostawała się do pruskich miast za pośrednictwem kupców i studentów. Mapa wojaży studenckich często wskazuje nie tylko genezę, a również źródło i kolebkę wielu zjawisk kulturowych w Prusach Królewskich²⁹. Studia na uniwersytetach w Wittenberdze torowały zaś skutecznie drogę reformacji do miast, z których pochodzili studenci³⁰. Wysyłano stamtąd listy, będące skutecznym nośnikiem idei religijnych.

W wydarzeniach społecznych z 1525 r., zainicjowanych przez uboższe grupy mieszczan, trudno jest odnaleźć wyraźniejsze deklaracje natury religijnej³¹. Rozruchy te miały wymiar

²³ M. Pawlak, *Wilhelm Gnapheus (1493–1569), humanista, działacz reformacji, rektor Gimnazjum Elbląskiego*, w: *Zasłużeni ludzie dawnego Elbląga. Szkice biograficzne*, red. M. Biskup, Wrocław–Warszawa–Kraków–Gdańsk–Łódź 1987, s. 28–34. Por.: M. Pawlak, *Z dziejów świętości Gimnazjum Elbląskiego w epoce Odrodzenia i Baroku*, Gdańsk 1985.

²⁴ Por.: K. Mikulski, *Pułapka niemożności. Społeczeństwo nowożytnego miasta wobec procesów modernizacyjnych (na przykładzie Torunia w XVII i XVIII wieku)*, Toruń 2004.

²⁵ J. Hochleitner, *Religijność potrydencka na Warmii (1551–1655)*, Olsztyn 2000, s. 94–97.

²⁶ Por.: S. Grunau, *Preussische Chronik*, hrsg. M. Perlbach, R. Philippi, P. Wagner, Bd. 1, Leipzig 1876, s. 646, 655, 664, 668; J. Leo, *Historia Prussiae*, Brunsberg 1725, s. 374.

²⁷ Na początku października 1520 r. miało nadciągnąć, według jednych 14 tys. ludzi, wedle innych aż 18–19 tys. rycerstwa i 8 tys. piechoty – por.: W. Konopczyński, op. cit., s. 92.

²⁸ J. Małek, *Początki reformacji w Elblągu*, „Rocznik Elbląski”, 1991, t. 12, s. 78.

²⁹ Por.: M. Pawlak, W. Długokęcki, *Studia uniwersyteckie malborczyków do 1773 roku*, Bydgoszcz 2004.

³⁰ J.M. Todd, *Reformacja*, przeł. J.S. Łoś, Warszawa 1974, s. 184.

³¹ J. Hochleitner, op. cit., s. 20–21.

czysto społeczny³². Postulat równych praw należał do głównych haseł niezadowolonych mieszczan. Domagano się również kontroli nad gospodarką finansową i zmniejszenia niektórych wydatków. Nie słyszymy np. w 1525 r. w Elblągu czy Gdańsku, aby domagano się skasowania postów, Mszy św., śpiewu kościelnego czy wolności głoszenia słowa Bożego³³. Pomimo podobieństw w formie działania niezadowolonych grup, mieszczanie pruscy posługiwali się różnymi hasłami. Równocześnie dla ekskluzywnego patrycjatu obrona odrębności religijnych i wyznaniowych była w pierwszym rzędzie orężem w walce o zachowanie odrębnego i uprzywilejowanego stanowiska w życiu ówczesnej Polski³⁴.

Sekularyzacja zakonu krzyżackiego w Prusach

Nauki głoszone przez Marcina Lutra bardzo szybko podkopały karność zakonników krzyżackich w Prusach Zakonnych, skoro już na początku 1523 r. przedłożyli oni głównemu reformatorowi w Niemczech swoją regułę do zbadania. Ten doradził, aby regułę odrzucić i założyć świeckie państwo³⁵. Tendencje sekularyzacyjne pojawiały się wśród zakonników znacznie wcześniej. Już w okresie rządów Fryderyka Saskiego możemy rejestrować np. laicyzację ich życia czy wyjątkowo świeckie interpretowanie idei humanizmu³⁶. Do laicyzacji życia zakonników prowadziło stopniowe obniżenie surowości ich obyczajów, rozluźnienie dyscypliny i nadużycia w dziedzinie moralności, a także niski poziom intelektualny braci zakonnych³⁷.

W 1523 r. nauka Lutra była powszechnie znana w całych Prusach, a w Boże Narodzenie tegoż roku sambijski biskup Jerzy Polentz oficjalnie opowiedział się za luteranizmem³⁸. Ta deklaracja miała przełomowe znaczenie dla dalszej reformacji w tej części Europy. Biskup Polentz stał się gorącym zwolennikiem nowej idei religijnej organizując grupy emisariuszy, aby w nowym duchu nauczali okoliczne terytoria, zwłaszcza Warmię. Dominium warmińskie, od 1519 r. częściowo okupowane, mogło stać się obszarem chłonnym na przyjmowanie nowych poglądów. Predykanci najszybciej zaczęli nauczać w Braniewie, Tolkmicku i Ornecie³⁹. Bezpośrednio z Wittenbergii przybyli predykanci do Ornety.

³² Por. informacje o rozruchach społecznych w Gdańsku – J. Leo, *Dzieje Prus, z braniewskiego wydania roku 1725 przełożył bp J. Wojtkowski*, Olsztyn 2008, s. 421–424.

³³ W. Konopczyński, op. cit., s. 95. A. Mączak zauważa: „Żadna z frakcji, stojących naprzeciw siebie w rewoltach miejskich tego czasu nie wystąpiła z hasłami obrony wiary rzymskiej” – A. Mączak, *Prusy w dobie rozkwitu gospodarczego i w okresie walk o zjednoczenie z Koroną*, w: *Historia Pomorza*, t. 2, red. G. Labuda, cz. 1, Poznań 1976, s. 406.

³⁴ S. Salmonowicz, *Od Prus Książęcych do Królestwa Pruskiego. Studia z dziejów prusko-pomorskich*, Olsztyn 1992, s. 58.

³⁵ W. Konopczyński, *Dzieje Polski nowożytnej*, Warszawa 1996, s. 94. Wprowadzenie reformacji na dworze księcia Albrechta i w większości zakonnych miast omawia W. Hubatsch, *Geschichte der evangelischen Kirche Ostpreussens*, Bd. 1, Göttingen 1968, rozdział I–II.

³⁶ K. Forstreuter, *Vom Ordensstaat zum Fürstentum, Geistige und politische Wandlungen im Deutschordensstaate Preussen unter den Hochmeistern Friedrich und Albrecht (1498–1525)*, Kitzingen 1951, s. 102. Por.: W. Hubatsch, *Die inneren Voraussetzungen der Säkularisation des deutschen Ordensstaates in Preussen*, „Archiv für die Reformationsgeschichte”, 1953, Bd. 43, H. 2, s. 145–172; M. Biskup, *Prusy Krzyżackie w latach 1466–1525*, w: *Historia Pomorza*, s. 153–156.

³⁷ E. Potkowski, *Spirituality and reading. Book collections of the Teutonic Order in Prussia*, w: *Die Spiritualität der Ritterorden im Mittelalter*, hrsg. Z.H. Nowak, Toruń 1993, s. 217–239; K. Militzer, *Beziehungen des Deutschen Ordens zu den Universitäten, besonders zur Köln Universität*, w: *ibidem*, s. 253–269.

³⁸ M. Pawlak, *Reformacja i kontreformacja. Kościoły i wyznania*, w: *Historia Elbląga*, s. 175.

³⁹ S. Achremczyk, *Warmia*, Olsztyn 2011, s. 192–198.

Postawa predykantów często głęboko dotykała umysłów słuchaczy. Wahania trwały nieraz dość długo, zanim od zainteresowania nowinkami religijnymi dana osoba przechodziła do otwartego zerwania z Kościołem. Łatwiej było tak postępować w wielkich miastach pruskich, gdyż takie postawy stawały się swoistym standardem. Osobiste przeżycia, nacisk własnej grupy społecznej, powiązania rodzinne, wreszcie pewien snobizm intelektualny, każący przyjmować to, co nowe, modne i zagraniczne – przyczyniało się do powzięcia ostatecznej decyzji⁴⁰. Skuteczność luteranizmu polegała przede wszystkim na tym, iż był on adresowany do grup uciskanych i niezadowolonych⁴¹.

Luter był zaskoczony tempem zachodzących zmian w upowszechnianiu się jego nauki w tej części monarchii Jagiellonów⁴². W 1522 r. na ówczesnym wielkim mistrzu krzyżackim głębokie duchowe przeżycie wywarły kazania Andrzeja Osiandra. To pod wpływem tego kaznodziei zaczął się przychylić do nauczania Lutera. Kontakty osobiste z głównymi reformatorami w Niemczech doprowadziły do wysłania wybitnych teologów – Jana Briessmana i Pawła Speratusa – do państwa zakonnego⁴³. W kwietniu 1524 r. bp Jerzy Polentz informował Albrechta o niezliczonych tłumach pragnących w katedrze królewieckiej słuchać „nowej nauki” i brać udział w nabożeństwach głoszonych w języku niemieckim⁴⁴. Równocześnie wiemy, że rajcowie Królewca zajmowali przez długi czas oziębły stosunek do reform kościelnych. Dopiero umiarkowane nauczanie Pawła Speratusa i wieści o sukcesach luteranizmu w innych wielkich miastach pruskich zadecydowały o ich opowiedzeniu się za „nową Ewangelią”⁴⁵. Luter i jego kontynuatorzy godzili się w swoim nauczaniu na przyjęcie władzy zwierzchniej nad tworzącym się organizacyjnie nowym Kościołem przez państwo, z czego skorzystać chciały rady miast pruskich, zabiegając o poszerzenie własnej kontroli nad życiem wewnętrznym miast.

Sekularyzacja Prus Zakonnych nie napotkała większego oporu, ani ze strony Kościoła, ani ze strony wspólnoty zakonnej. O poziomie rozkładu organizacji krzyżackiej w Prusach świadczy reakcja na mandat reformacyjny Albrechta z 6 lipca 1525 r. Tylko siedmiu rycerzy pozostało przy katolicyzmie i zostało zmuszonych do opuszczenia kraju⁴⁶. Z tego powodu przybył na Warmię, do Dobrego Miasta, kanonik sambijski Wojciech Deutschmann⁴⁷. Ponadto dwie zakonnice przeniosły się z Bartoszyce do Lidzbarka Warmińskiego⁴⁸. W dokumencie tym Albrecht zobowiązywał swoich poddanych, aby utrzymywali nadal własnych księży. Było to równoznaczne z zachowaniem dziesięciny i innych świadczeń z czasów katolickich. Ponadto Albrecht ostrzegwał, iż w Księstwie

⁴⁰ J. Tazbir, *Reformacja w Polsce. Szkice o ludziach i doktrynie*, Warszawa 1993, s. 11.

⁴¹ S. Waldoch, *Pierwsi predykanci na terenie Prus Królewskich i Warmii (1518–1526)*, praca magisterska napisana pod kierunkiem H. Zinsa, Lublin 1955, zbiory prywatne.

⁴² J. Małek, *Marcin Luter a reformacja w Prusach Książęcych i Królewskich*, „Rocznik Teologiczny”, 1983, t. 25, z. 2, s. 99.

⁴³ J. Jasiński, *Historia Królewca. Szkice z XIII–XX stulecia*, Olsztyn 1994, s. 34–40.

⁴⁴ J. Małek, *Dwie części Prus. Studia z dziejów Prus książęcych i Prus Królewskich w XVI i XVII wieku*, Olsztyn 1987, s. 172–173.

⁴⁵ H. Zins, *Powstanie chłopskie w Prusach Książęcych w 1525 roku*, Warszawa 1955, s. 82.

⁴⁶ S. Salmonowicz, *Prusy. Dzieje państwa i społeczeństwa*, Poznań 1987, s. 43.

⁴⁷ E. Brachvogel, *Zur Geschichte der ermländischen Archive und Bibliotheken*, „Zeitschrift für die Geschichte und Altertumskunde Ermlands”, 1926, Bd. 22, s. 163.

⁴⁸ A. Szorc, *Dzieje diecezji warmińskiej (1243–1991)*, Olsztyn 1991, s. 57.

nie będą tolerowani niepożądani kaznodzieje, jak również nieobyczajne zachowania, jak pijaństwo, fałszywe zeznania i stosunki pozamałżeńskie. Należy odnotować, że od tego czasu rozpoczęły się dyplomatyczne naciski Albrechta na stany, które zmęczone wojną z Polską, a potem czteroletnim rozejmem, z ulgą przyjęły traktat pokojowy. Tak więc stopniowo mógł książę Albrecht wyjednać w księstwie znaczny zasiłek pieniężny i pięcioletnią akcyzę (1525 r.), a trzy lata później wieczystą akcyzę⁴⁹. W wydanej przez niego ordynacji wizytacyjnej z 1528 r. pozbawił prawa jurysdykcyjnego biskupów warmińskich nad częścią terytorium Księstwa (m.in. Bałga, Św. Siekierka, Hławka, Bartoszyce, Barciany i Frydłąd)⁵⁰. Dla diecezji warmińskiej zawierucha reformacyjna oznaczała skurczenie się strukturalne. Z 14 archiprezbiteratów do 1525 r. po reformacji zostało tylko 10. Odpadły wówczas te dekanaty, które leżały na terytorium krzyżackim: Elbląg, Hławka, Frydłąd, Krzyżbork i Sępopol, zaś archiprezbiterat biskupiecki został kilkadziesiąt lat później podzielony na dwie jednostki, olsztyńską i barczewską.

Z inicjatywy wielkiego mistrza krzyżackiego dokonano w tym czasie elekcji biskupa pomezkańskiego Erharda von Queissa (1523–1529)⁵¹. Nigdy jednak Queiss nie przyjął sakry biskupiej. W 1527 r. poszedł śladem biskupa Polentza⁵². Kościoły na terytorium diecezji pomezkańskiej zostały przejęte przez predykantów, którymi najczęściej zostawali dotychczasowi ich zarządcy. Majątki kościelne rekwirovano. Większa część diecezji warmińskiej została postawiona przed faktem dokonanym. Tylko nieliczni pozostali przy starej wierze. Jedynie kapituła pomezkańska w Kwidzynie sprzeciwiła się sekularyzacji kraju i reformacji diecezji, gdy tymczasem niższe duchowieństwo bardzo szybko zostało wchłonięte przez luteranizm⁵³.

Albrecht po swoim przejściu na stronę reformacji stał się gorliwym wyznawcą luteranizmu, łudzając się, że jest w stanie pozyskać na swoją stronę nawet Zygmunta Starego⁵⁴. Miał w swoim przekształconym księstwie trudną sytuację społeczną – niepokoje i waśnie między miastami o ich przywileje. Szlachta usiłowała osłabić władzę księcia, a stany ziemskie w każdym konflikcie zwracały się do króla polskiego jako swego pana lennego⁵⁵.

Sukcesy luteranizmu

Dostęp do nurtu humanistycznego w tym regionie państwa Jagiellonów był utrudniony. W Prusach brakowało dworu władzy zwierzchniej lub wielkich magnatów, którzy

⁴⁹ J. Mallek, *Opór jako środek w walce politycznej reprezentacji stanowej przeciw władcom Prus Książęcych i Prus Królewskich od XVI do XVIII wieku*, „Rocznik Gdański”, 1989, t. 49, z. 1, s. 56.

⁵⁰ A. Szorc, *Dzieje parafii*, s. 130.

⁵¹ J. Wiśniewski, *Erhard von Queis (ok. 1490–1529)*, w: idem, *Poczet biskupów pomezkańskich (1243–1525)*. *Ecclesia pomesaniensis*, Olsztyn–Elbląg 2014, s. 94–96.

⁵² P. Albers, *Enchiridion Historiae Ecclesiasticae Universae*, Bd. 3, Neomagi in Holandia 1910, s. 32; H. Cramer, *Geschichte des vormaligen Bisthums Pomesanien*, Marienwerder 1884, s. 223; W. Hubasch, *Geschichte der evangelischen*, Bd. 1, s. 7–10, 26–33.

⁵³ J. Wiśniewski, *Pomezania. Z dziejów kościelnych*, Elbląg 1996, s. 154.

⁵⁴ W. Konopczyński, op. cit., s. 96; S. Hartmann, *Polityka księcia Albrechta w aspekcie lojalności wobec Korony*, w: *Panorama lojalności. Prusy Królewskie i Prusy Książęce w XVI wieku*, red. A. Skolimowska, Warszawa 2001, s. 21–26.

⁵⁵ B. Engelmann, *Prusy. Kraj nieograniczonych możliwości*, przeł. B. Jodkowska, Poznań 1984, s. 48.

mogliby sprawować nadzór nad recepcją humanizmu⁵⁶. Nie było również żadnego prężnego ośrodka nauki, mimo że ta dzielnica Polski wysyłała najliczniej młodzież na zagraniczne studia uniwersyteckie oraz silnie przyciągała wykształconych ludzi w związku ze wzrostem roli gospodarczo-administracyjnej dzielnicy⁵⁷. Humanizm głębiej zapuszczał korzenie, gdy był popierany i kultywowany przez monarchów, dwory biskupie i magnackie, a także przez rady miejskie⁵⁸. Upowszechniło się w Europie w tym okresie słowo drukowane, jak również znajomość Biblii. Do 1522 r. ukazało się 18 wydań Biblii w języku niemieckim⁵⁹. Część z tych nakładów trafiała również do miast Prus Królewskich. Ponadto obserwujemy od połowy XV w. zapotrzebowanie na nowe formy pobożności. Ta atmosfera przygotowywała także grunt pod przyszłą reformację⁶⁰.

Luteranizm szybko stał się religią popularną w Prusach Królewskich choćby dlatego, że miasta w tym rejonie Rzeczypospolitej, podobnie jak w zachodniej Europie, cieszyły się dużą autonomią, a oligarchia mieszczańska posiadała głos decydujący w sprawowaniu władzy w mieście. Autonomia ta m.in. wynikała z przynależności wielu pruskich miast do Związku Hanzeatyckiego. Wspólnota interesów prowadziła do wykształcenia się jednolitego stylu życia i kultury. Ponadto ważnym czynnikiem, sprzyjającym recepcji myśli Lutra w Prusach, była wspólnota językowa⁶¹. Istotne znaczenie w recepcji nauki niemieckiego mnicha odegrały też kwestie etniczne w wymiarze, jaki przypisywano wtedy przywiązaniom narodowym. Miejska ludność Prus Królewskich potraktowała reformację jako czynnik konsolidujący ją i wyróżniający z polskiego otoczenia. Ponadto miasta te leżały na dogodnych i rozwiniętych szlakach komunikacyjnych, sprzyjających szybkiemu i sprawnemu obiegowi informacji⁶². Taka atmosfera stanowiła równocześnie odbicie klimatu psychicznego właściwego skupiskom hanzeatyckim⁶³.

Dużą stratą dla Kościoła warmińskiego było niemal powszechne zainteresowanie się elblążan nauką Lutra. Przy katolicyzmie pozostało około 10% ludności miasta⁶⁴. W Braniewie, drugim pod względem wielkości mieście diecezji, luteranizm także przez długi czas znajdował wielu wyznawców. Postawa tych mieszczan wskazywała, iż na upowszechnienie się luteranizmu duży wpływ miała kondycja demograficzna i kulturowa ośrodków miejskich.

⁵⁶ O początkach humanizmu na tych ziemiach pisali również: H. Freytag, *Der preussische Humanismus bis 1550*, „Zeitschrift des Westpreussischen Geschichtsvereins”, 1904, Bd. 47; M. Biskup, *Prusy Krzyżackie w latach 1466–1525*, w: *Historia Pomorza*, s. 109–112.

⁵⁷ Z. Nowak, *Kultura umysłowa Prus Królewskich w czasach Kopernika*, Toruń 1972, s. 89. Już H. Freytag (*Der preussische Humanismus bis 1550*, s. 41–64) zwracał uwagę na potrzebę wiązania odrodzenia z reformacją nie tylko w wielkich pruskich miastach, również na dworze biskupim w Prabutach.

⁵⁸ P. Skwarczyński, *Szkice z dziejów reformacji w Europie środkowo-wschodniej*, Londyn 1967, s. 34.

⁵⁹ J.M. Todd, op. cit., s. 191.

⁶⁰ Z. Nowak, *Kultura*, s. 24; J. Chélini, *Dzieje religijności w Europie zachodniej w średniowieczu*, przeł. I. Wyrzykowska, M. Wyrzykowska, Warszawa 1996, s. 391–395.

⁶¹ G. Schramm, *Danzig, Elbing und Thorn als Beispiele städtischer Reformation (1517–1558)*, w: *Historia Integra. Festschrift für Erich Hassinger zum 70. Geburtstag*, hrsg. H. Fenske, W. Reinhard, E. Schulin, Duncker und Humblot 1977, s. 131–132.

⁶² Z. Nowak, *Jan Dantyszek. Portret renesansowego humanisty*, Wrocław–Warszawa–Kraków–Gdańsk–Łódź 1982, s. 32.

⁶³ S. Salmonowicz, *Prusy. Dzieje państwa i społeczeństwa*, Poznań 1987, s. 39.

⁶⁴ Por. A. Szorc, *Rywalizacja katolików z luteranami o kościół św. Mikołaja w Elblągu 1520–1621. Źródła do dziejów reformacji w Prusach Królewskich*, Olsztyn 2002.

Od czasu sekularyzacji zakonu krzyżackiego nurt reformacyjny dynamiczniej i skuteczniej zaczął penetrować pruskie społeczeństwo. To wydarzenie spowodowało, że panowało w miastach pruskich przeświadczenie o rychłym uzyskaniu zgody do swobodnego wyznawania luteranizmu w całych Prusach Królewskich. Te nadzieje podtrzymywał książę Albrecht, który zaczął pełnić rolę protektora wszystkich zwolenników reformacji w Prusach⁶⁵.

Wśród doradców polskiego króla panowało przekonanie, iż istnieją ważniejsze problemy od różnic wyznaniowych. W gronie tym byli również biskupi katoliccy, którzy – wbrew sugestiom Rzymu – nie tylko uznali pierwsze w Europie luteranckie księstwo, ale również dążyli do zawarcia wieczystego traktatu z Turcją⁶⁶. Gdy dominikanin Johann Eck przynaglał polskiego władcę do surowszych kar względem głosicieli nowych idei, ten stwierdził, że „pragnie być pasterzem kozłów i owiec”, gdyż walka z herezją należy do papieża i biskupów⁶⁷. Znamienna także jest reakcja Zygmunta Starego na ogłoszoną w Rzymie ekskomunikę Lutra. Otóż Jagiellon zagroził heretykom konfiskatą dóbr wraz z wygnaniem, a nawet karą śmierci. Między 1520 a 1527 r. wydał siedem edyktów, które jednak nie pociągnęły za sobą ani jednej ofiary⁶⁸.

W latach ostatniej wojny zakonu krzyżackiego z Polską Albrecht w sposób konsekwentny dążył do krzewienia w dominium warmińskim myśli luteranckiej. Uważał, że w ten sposób uda mu się zyskać sympatię ludności, aby w przyszłości podporządkować to terytorium⁶⁹. Wielki mistrz krzyżacki liczył w dużym stopniu na odzyskanie sympatii husyckich, zwłaszcza w Braniewie⁷⁰. Dla władcy polskiego wojna ta stanowiła tylko jeden z etapów umacniania polskich wpływów w Prusach⁷¹. Miasta warmińskie w północnej części dominium przez okres czteroletniego rozejmu znajdowały się pod okupacją krzyżacką. W okresie tym dokonywano wymiany urzędników samorządowych na element bardziej wpływowy i uległy⁷². W 1520 r. w Braniewie publicznie miano już wprowadzić nauczanie luteranckie⁷³, zaś w 1524 r. wszyscy augustianie opuścili swój klasztor reszelski, naśladując zakonnik Marcina Lutra i zapowiadając załamanie się wpływów Kościoła katolickiego na Warmii. Propagatorami przepowiadania w duchu luteranckim okazali się w pierwszym etapie reformacji na Warmii duchowni pozbawieni możliwości awansu społecznego – wikarzy i zastępcy proboszczów oraz zakonnicy⁷⁴.

⁶⁵ M. Pawlak, *Reformacja i kontrreformacja. Kościoły*, s. 176.

⁶⁶ J. Tazbir, *Reformacja w Polsce. Szkice o ludziach i doktrynie*, Warszawa 1993, s. 18.

⁶⁷ A. Jobert, *Od Lutra do Mohyły. Polska wobec kryzysu chrześcijaństwa 1517–1648*, przeł. E. Sękowska, Warszawa 1994, s. 18.

⁶⁸ S. Litak, *Od Reformacji do Oświecenia. Kościół katolicki w Polsce nowożytnej*, Lublin 1994, s. 39.

⁶⁹ J. Wijaczka, *Albrecht von Brandenburg-Ansbach (1490–1568). Ostatni mistrz zakonu krzyżackiego i pierwszy książę „w Prusiech”*, Olsztyn 2010, s. 54–71.

⁷⁰ A. Borrmann, *Ermland und die Reformation 1523–1772*, Königsberg 1912, s. 41–42.

⁷¹ H. Zins, *Początki reformacji na Warmii*, „Odrodzenie i Reformacja w Polsce”, 1957, t. 2, s. 63–70.

⁷² *Die Heilsberg Chronik*, w: *Scriptores rerum Warmiensium*, Bd. 2, Brunsbergae 1889, s. 394–395.

⁷³ W. Krasiński, *Zarys dziejów powstania i upadku reformacji w Polsce*, tłum. z angielskiego, wyd. J. Bursche, t. 1, Warszawa 1903, s. 81; H. Zins, *Początki reformacji*, s. 77–79.

⁷⁴ Archiwum Archidiecezji Warmińskiej w Olsztynie, Archiwum Biskupie, A 86, fol. 150, 166; J. Oblak, *Historia diecezji warmińskiej*, Olsztyn 1959, s. 62.

Przez dłuższy czas trwały walki o Braniewo, na którym w sposób szczególny zależało Polentzowi. W 1525 r. wpływy luteranizmu były już tak mocne w mieście nad Pasłęką, że żaden kapłan katolicki nie mógł spokojnie sprawować katolickiego kultu⁷⁵. Podczas próby wprowadzenia katolickiego kapłana doszło nawet do buntu, zakończonego rozlewem krwi⁷⁶. Nawet interwencja biskupa Ferbera, cieszącego się autorytetem w innych regionach Warmii, w Braniewie zawiodła. Pokój nastał tutaj w sierpniu 1526 r., po ogłoszeniu statutów królewskich, opartych na „Statuta Sigismundi”. Zobowiązywały one mieszkańców do przestrzegania katolickich zwyczajów, a zwolenników reformacji do opuszczenia w ciągu dwóch tygodni miasta⁷⁷. Biskup Ferber wnet wydał nowy dokument, w którym ponowił wiele postulatów. Widząc skruczę mieszkańców grodu, ordynariusz ograniczył się jedynie do ogłoszenia dla mieszczan edyktu o konieczności wydania pism Lutra oraz wypędzenia z diecezji miejscowego wikariusza Szymona Marchitę⁷⁸.

Rekapitulacja

Mieszczanie pruscy stali na uprzywilejowanej pozycji w przeciwieństwie do mieszkańców miast w innych częściach Rzeczypospolitej. Na przykład w XVII w. miasta polskie musiały oddać szlachcie swe posiadłości wiejskie. W Prusach przeciwnie – miasta powiększyły jeszcze swój stan posiadania. W 1570 r. trzy wielkie miasta prowincji posiadały aż 172 wsie, czyli 8% ogółu. W 1772 r. powiększyły swoje nabytki do 292 wsi (31,5% ogółu). Dodatkowo, w ciągu XVI w. miasta pruskie zapewniły sobie przywileje religijne – Zygmunt August adresował je jednak do miast dużych. W taki sposób Gdańsk (w 1557 r.), Elbląg i Toruń (w 1558 r.) stały się – poza swoim znaczeniem gospodarczym i politycznym – także ważnymi ośrodkami luteranizmu.

Sytuacja małych miast była inna. Przede wszystkim ich możliwości realizowania własnych aspiracji ograniczone były wolą właściciela. Czynnikiem generującym ich wewnętrzne konflikty były problemy gospodarcze. Ogromna większość małych miast w Rzeczypospolitej miała charakter mieszany – ich mieszkańcy utrzymywali się nie tylko z zajęć typowo „miejskich”, jak rzemiosło czy handel, ale również rolniczych. Miasteczka otoczone były przez należące do mieszczan pola, podzielone zgodnie z wymogami ówczesnej techniki uprawy na trzy części (trójpolówka) oraz ogrody, zaś przy zabudowaniach mieszkalnych trzymano zwierzęta gospodarskie w chlewikach czy oborach. Właściciele miast lub ich administratorzy pobierali jako czynsz za dzierżawę nieruchomości nie tylko opłaty pieniężne, ale też świadczenia w naturze⁷⁹.

⁷⁵ *Die Heilsberg Chronik*, s. 432.

⁷⁶ F. Buchholz, *Braunsberg im Wandel der Jahrhunderte. Festschrift zum 650 jährigen Stadtjubiläum am 23 u. 24 VI 1934*, Braunsberg 1934, s. 94–95; H. Zins, *W kręgu Mikołaja Kopernika*, Lublin 1966, s. 134–136.

⁷⁷ Archiwum Archidiecezji Warmińskiej w Olsztynie, Archiwum Biskupie, A 86, fol. 139 i 146. Szerzej na temat postanowień „Statuta Sigismundi” zob.: B. Leśnodorski, *Dominium warmińskie (1243–1569)*, Poznań 1949, s. 81; H. Zins, *Początki reformacji*, s. 86–87; idem, *W kręgu*, s. 139–142, 194–201.

⁷⁸ J. Hochleitner, op. cit., s. 106.

⁷⁹ J. Poraziński, *Małe miasta*, s. 132–133.

Czynnikiem konfliktogennym była polityka starostów, z których większość wydawała się słabo zainteresowana rozwojem miast na swoim terenie. Rozwijając na swoich folwarkach typowo „miejską” działalność gospodarczą (np. tworzone warsztaty rzemieślnicze, szynkowano alkohol wytwarzany na miejscu, budowano browary), skutecznie konkurovano z pobliskimi ośrodkami miejskimi, co w konsekwencji prowadziło do upadku miast. Skargi na starostów, podcinających gospodarcze korzenie miast, były wówczas na porządku dziennym⁸⁰.

⁸⁰ M. Bogucka, H. Samsonowicz, *Dzieje miast i mieszczaństwa w Polsce przedrozbiorowej*, Wrocław–Warszawa–Kraków–Gdańsk–Łódź 1986, s. 321–328.

Jan Gancewski
(Instytut Historii i Stosunków Międzynarodowych
Uniwersytet Warmińsko-Mazurski w Olsztynie)



Sytuacja ośrodków gospodarczych w państwie zakonu krzyżackiego po zawarciu II pokoju toruńskiego. Obraz społeczeństwa w gospodarce krzyżackiej w Prusach w latach 1466–1525

Po 1466 r. w związku z zawarciem II pokoju w Toruniu nastąpiły bardzo istotne zmiany zarówno w kształcie terytorialnym państwa zakonu krzyżackiego w Prusach, jak i w sposobie gospodarowania, zarządzania własnością i jej organizacją. Ponadto zmiany dotyczyły również funkcjonowania ośrodków gospodarczych na terytorium domen krzyżackich, struktury zarządzania tymi ośrodkami, jak i samej struktury własnościowej nieruchomości (w tym ziemi i zabudowań ośrodków gospodarczych), typu: folwarki, młyny, cegielnie, gospodarstwa rybackie i leśne. Oczywiście nie były to zmiany, szczególnie te ostatnie, które można było zaobserwować dopiero w tym okresie. Miały one miejsce już dużo wcześniej na terenie państwa krzyżackiego w Prusach. Po 1466 r. nabrały jednak innej dynamiki i natężenia¹.

Przyspieszenia nabrały również zmiany osadnicze oraz struktura tych zmian. Nowe tendencje osadnicze w państwie krzyżackim w drugiej połowie XV stulecia sprzyjały narodzinom lub rozwojowi „powołania” do życia nowych grup społecznych, które miały już inny status w strukturze własnościowo-majątkowej krzyżackich ośrodków gospodarczych w Prusach. Na plan pierwszy wysunęli się wolni, którzy stanowili jedną z grup ludności, posesjonatów ziemskich. Do tej grupy należały różne nacje ze względu, oczywiście, na swoją wolność osobistą, z tym że najczęściej nazywaną w ten sposób grupą narodowościową byli Prusowie. Ze względu na rodzaj pełnionej służby dzielimy ich na małych (*Kleinen*) i dużych (*Großen*)². Porównując ich przede wszystkim pod względem społeczno-gospodarczym możemy zauważyć, że *Kleinen Freien* są bardzo zbliżeni pod względem swojego statusu społeczno-majątkowego do czynszowych chłopów (*Hakenzinsbauern*). Częściowo żyli nawet razem z nimi w tych samych wsiach. Z nich

¹ Przemiany gospodarcze szły w parze ze zmianami społecznymi, majątkowymi, ustrojowymi i również z prawnymi. Wszystkie miały charakter ogólnopaństwowy i nasilały się lub fluktuowały. Wiązały się też ze zmianami w samych konwentach krzyżackich, przede wszystkim z nowym podejściem do roli i zadań korporacji zakonnej w Prusach.

² H. Wunder, *Siedlungs- und Bevölkerungsgeschichte der Komturei Christburg 13.–16. Jahrhundert*, Marburger Ostforschungen, hrsg. v. Hellmuth Weiss, Bd. 28, Wiesbaden 1968, s. 112.

rekrutowała się również grupa witingów³. Wśród *Großen Freien* przeważała grupa posiadaczy ziemskich, dóbr (w tym z pewnością również folwarków, w dobrach o charakterze mieszanym).

Tereny gospodarowane lub będące dotąd w posiadaniu tzw. *Freie Prußen* zaczęły się po 1466 r. kurczyć. Działo się tak przede wszystkim dlatego, że Zakonowi bardziej opłacało się pod względem finansowym przekazać ziemię nowym prywatnym osadnikom niż pozostawać przy starych rozwiązaniach finansowo-prawnych. Coraz częściej prywatni posiadacze byli osadzani na nowych lub odnowionych warunkach na *preussische Freieingüter*⁴. Działo się również tak dlatego, iż wiele z pierwotnych dóbr wolnych pruskich leżało po II pokoju toruńskim odłogiem i nikt nie chciał nimi gospodarować. Te osoby, które pozostały po wojnie trzynastoletniej na swoich poprzednich dobrach, musiały teraz niejednokrotnie udowodniać, nawet dokumentalnie, prawo do posiadania owych dóbr i należących do nich ziem. W innych wypadkach dochodziło również do wykupu „starych pruskich” posiadłości przez nowych właścicieli, w tym nowych osadników. Ale nie tylko pustki były celem zainteresowania „nowych” dzierżawców oraz ewentualnych „obdarowanych lub uposażonych listami zastawnymi przez Zakon nabywców”. Również dobra zasiedlone podlegały tym samym przemianom. Wszystko zależało od Zakonu, ale również od tego, kto i gdzie chciał uzyskać jakieś dobra. Jeżeli na danym terytorium były osoby, którym Zakon zalegał z wypłatą żołdu, musiała się znaleźć dla niego ziemia z ewentualną infrastrukturą w postaci folwarku, protofolwarku bądź też innej części infrastruktury gospodarczej. Tak np. w 1469 r. wolny Hans Tolkeyn opuścił swoje dobra. Zostały one później zastawione za długi z wojny trzynastoletniej. Zaś w 1475 r. oddano w użytkowanie za długi trzy inne dobra wolnych pruskich, które w momencie dokonywania zastawu były zasiedlone⁵.

Pomimo że uszczuplała się grupa wolnych Prusów w omawianym okresie, to jednak istniały także przykłady rozwoju posiadłości wśród tej nacji, w różnych miejscach okrojonego państwa krzyżackiego. Już wcześniej był widoczny udział ludności pochodzenia pruskiego w gospodarce krzyżackiej w Prusach. Jeden z protokołów powizytacyjnych z zamku w Człuchowie z 1437 r. informuje nas w spisie konwentowym o *kochmeister ist eyn Pruwsze und hat 2 pferde*⁶. Inny protokół powizytacyjny z tego samego roku, tym razem pochodzący z oglądu zamku w Królewcu, zawiera opis członków konwentu i ich wyposażenia militarnego: *item Zacharias von Sparwinen eyn Pruwsze 3 pferde und keynen harnisch*⁷. Stąd wniosek, że dochodziło do takich sytuacji, kiedy osoby pochodzenia pruskiego były zatrudniane do prac nie tylko pomocniczych o charakterze wytwórczym, ale również do prac nadzorczych, jak w przypadku mistrza kucharskiego z Człuchowa, lub

³ Ibidem, s. 114.

⁴ W. Guddat, *Die Entstehung und Entwicklung der privaten Grundherrschaften in den Ämtern Brandenburg und Balga (Ostpreußen)*, „Wissenschaftliche Beiträge zur Geschichte und Landeskunde Ostmitteleuropas”, Bd. 96, Marburg 1975, s. 203.

⁵ Geheimes Staatsarchiv Preussischer Kulturbesitz Berlin-Dahlem, XX. Hauptabteilung, Ostpreussische Folianten (dalej: Ost. Fol.), Nr. 156, k. 63.

⁶ *Das große Ämterbuch des Deutschen Ordens* (dalej: GÄB), hrsg. v. W. Ziesemer, Danzig 1921, s. 668.

⁷ GÄB, s. 38.

też – co jednak należy uznać z pewnością za rzadkość – były one członkami konwentu, ale musiały najpierw uzyskać nobilitację i zostać ochrzczone. Przy tym ich udział w gospodarce krzyżackiej po zakończeniu wojny trzynastoletniej był znaczny. W 1480 r. niejaki Jacob Candayn otrzymał odnowienie swojego przywileju na posiadanie karczmy w miejscowości *Bladiau*⁸.

Dużą rolę zaczęli odgrywać prywatni posiadacze. Przede wszystkim ze względów finansowych, ale również organizacyjnych i społecznych. Zakon krzyżacki musiał zmienić metody finansowania swojej działalności w Prusach oraz utrzymania swoich siedzib w postaci licznych jeszcze kompleksów zamkowych. Coraz częściej musiał odchodzić od tradycyjnego poboru podatków, gdyż było coraz mniej ludności, która mogła spełnić nałożone wymogi, oraz coraz mniej klasycznie prowadzonych dóbr gospodarczych, które takie obciążenia mogłyby udźwignąć. Stąd też trzeba było szukać innych rozwiązań, bardziej skutecznych, szczególnie pod względem ekonomicznym, oraz zachęcających z drugiej strony ludność, korzystającą z nich, do pracy i ponoszenia obciążeń.

Funkcjonowały wówczas trzy metody dalszego rozwoju własności w dobrach gospodarczych, będących w posiadaniu Zakonu oraz tych, leżących na jego terytorium, ale nie były strictly zakonne, gdyż stanowiły dzierżawy dla osób spoza korporacji. Dwie z tych metod wynikały z ewolucyjnego rozwoju sposobu gospodarowania i nowego podejścia do form relacji między Zakonem a jego poddanymi, a jedna wynikała z konieczności zadośćuczynienia swoim wierzycielom. Były to: dzierżawa, sprzedaż dóbr przez Zakon (w tym obiektów gospodarczych, takich jak folwarki, czy też całe kompleksy zamkowe i gospodarcze⁹) w ręce osadników przede wszystkim z Niemiec, ale i w ręce ludności „rodzimej” (np. pochodzenia pruskiego), oraz trzecia – będąca już wówczas niejednokrotnie koniecznością – zastaw różnorodnych obiektów i dóbr w ręce starych bądź też nowych gospodarzy¹⁰. Przeważnie w dzierżawie ziemskiej (ale nie tylko) funkcjonowały trzy zasadnicze jej podtypy: dzierżawa dożywotnia, dzierżawa bezterminowa oraz tzw.

⁸ R. Wenskus, *Die gens Candein. Zur Rolle des preußischen Adels bei der Eroberung und Verwaltung Preußens*, „Zeitschrift für Ostforschung Länder und Völker im östlichen Mitteleuropa”, hrsg. v. H. Aubin, E. Lemberg, H. Schlenger, H. Weiss, Bd. 10, Marburg 1961, s. 91.

⁹ Np. dotyczące dzierżawy posiadłości krzyżackich (zarówno ziemi, jak i obiektów gospodarczych): Geheimes Staatsarchiv Preussischer Kulturbesitz Berlin-Dahlem, XX. Hauptabteilung, Pergament Urkunden (dalej: Perg. Urk.), XXIV, Nr. 101 z 26 XII 1467 r.: wydzierżawienie dwóch folwarków: Koyten i Freudenberg przez wielkiego szpitalnika i komtura w Pasłęku posiadaczom prywatnym; Perg. Urk., XXVI, Nr. 151 z 23 X 1468 r.: wydzierżawienie ziemi przez wielkiego mistrza w miejscowości, w której jest folwark; Perg. Urk., XXXI, Nr. 80 z 18 I 1487 r.: Wielki mistrz Martin Truchsess von Wetzhäusen wydzierżawił Michaelowi Kolerowi, oprócz karczmy, ogrodu chmielowego i łąk, także trzecią część z dobra Zeumen.

¹⁰ Perg. Urk., LXXIII, Nr. 32b z 3 IV 1468 r.: wielki mistrz Heinrich Reuß von Plauen zastawia Kasparowi Mette folwarki krzyżackie w Rodöben w komturstwie bangijskim; ten zapis świadczy również o tym, że wymieniony wielki mistrz rozpoczął swoje rządy wcześniej niż dotąd sądzono, jednakże na stanowisku tzw. zastępcy wielkiego mistrza). Powszechnie podawaną datą był 15 X 1469 r. Zob. na ten temat: B. Jähnig, *Wykaz urzędów. Dostojnicy zakonu krzyżackiego w Prusach*, w: *Państwo zakonu krzyżackiego w Prusach*, red. Z. H. Nowak i R. Czaja, Toruń 2000, s. 121. W cytowanym dokumencie data wyraźnie wskazuje na podaną wyżej: [...] *gegeben ist vff vnsers ordens hawse konigsberg am Sontage Judica im vierzehundertsten vnd achtvndschzigsten Jare*, ale jeszcze *de facto* na urzędzie namiestniczym: *Homeisters Stadthaller vnd kompthur zu Morunge*. Jednak jego zakres obowiązków był wówczas identyczny z pełnieniem funkcji wielkiego mistrza) Perg. Urk., XXVII, Nr. 9 z 7 III 1469 r.: zastaw przez wielkiego mistrza folwarku przyzamkowego w Bartoszycach wraz z łąkami.

odnowienie dzierżawy na nowych warunkach prawnych, najczęściej zmieniając jej zasady z prawa chełmińskiego na korzystniejsze dla dzierżawców prawo magdeburskie¹¹.

Powyższe tendencje, dotyczące przemian własnościowych w Prusach, prowadziły z jednej strony do rozwoju posiadłości prywatnych, z drugiej, rzecz jasna, do ciągłego uszczuplania własności krzyżackiej. Trudno jest, w niektórych przypadkach, rozróżnić dwa podstawowe po 1466 r. sposoby zmiany własności: dzierżawę bezterminową oraz sprzedaż majątku przez Zakon jego poddanym lub nowym osadnikom. W przypadku dzierżawy przez prywatnego posiadacza i użytkownika tych dóbr, powinien on, przynajmniej w jakimś czasie, zrezygnować z żądań pieniężnych wobec Zakonu, bez czego nie można było ustalić, czy suma dzierżawy odpowiada wartości danego dobra, wydzierżawianego przez Zakon. W jednym i drugim przypadku Zakon jako dzierżawca, czy też sprzedawca dóbr musiał określić granice majątku, który podlegał jakimkolwiek czynnościom prawno-finansowym. W imieniu Zakonu występował początkowo tylko wielki mistrz, a od przełomu wieków XV i XVI wielcy dostojnicy i wreszcie komturowie.

Przyjrzyjmy się teraz kwestii, w jakiej części tzw. stare dobra i folwarki przechodziły w inne ręce, czyli były *de facto* prywatyzowane, a w jakiej części dobra krzyżackie były zastawiane. Jak to miało się do całości majątku Zakonu krzyżackiego w Prusach? Z obliczeń również wcześniejszych badaczy¹² wynika, że w pierwszym okresie po zakończeniu wojny trzynastoletniej, czyli do początku 1470 r. zostało wydzierżawione prywatnym posiadaczom 479 łąnów oraz zastawione w zamian za długi wojenne (niezapłacony żołd dla walczących po stronie krzyżackiej wojsk zaciężnych) 1069 łąnów ziemi, co w sumie daje areal ponad 1500 łąnów¹³. Przyjmując cały obszar, okrojonego II pokojem toruńskim, państwa krzyżackiego w Prusach z jego ośmioma komturstwami oraz to, że przedstawiany obszar to około 30% całości terytorium pozostającego w rękach krzyżackich po 1466 r., otrzymamy w skali całego państwa wynik około 4500 łąnów wydzierżawionych i zastawionych. Oczywiście, należy przyjąć nierównomierny rozkład terytorialny tego rodzaju zmian własnościowych i to, że właściwy okres tego rodzaju działań Zakonu to przede wszystkim lata 1477–1497. W konsekwencji jednak otrzymamy olbrzymi obszar ponad 15 tysięcy łąnów, które do końca XV w. przeszły w ręce prywatnych posiadaczy różnymi drogami prawnymi.

Wśród dzierżawionych oraz zastawianych dóbr i ich kompleksów możemy wyróżnić następujące typy: łąny czynszowe w obrębie wsi i folwarków, dobra wójtowskie, dobra parafialne, inne dobra oraz nawet części miast, dobra na prawach pruskim i chełmińskim,

¹¹ Perg. Urk., XXVII, Nr. 210 z 4 XII 1498 r.: Erasmus von Reitzenstein, wielki szatny i zarazem komtur w Bładze, odnawia przywilej Casperowi Laukemedien dla dobra Laukemedien na prawie magdeburskim; Perg. Urk., XXXVII, Nr. 39 z 21 IV 1488 r.: wielki mistrz Martin Truchsess von Wetzhausen odnawia na prośbę Hansa von Weyher dokument wystawiony uprzednio przez namiestnika wielkiego mistrza Heinricha Reuß 16 VIII 1468 r., dotyczący przedłużenia dzierżawy folwarku Wohnsdorf z wsiami folwarcznymi Herrendorf i Schönwalde na prawie magdeburskim, który był wcześniej wydzierżawiony na prawie chełmińskim: [...] *über den hoff woßdorff vnd die zwey dorffer mit nahmen Schonewalt vnnnd hermdorff zu dem hoffe wonßdorff gehorende [...], [...] hott frey erblich vnnnd ewiglich zu magdeburgisschen rechte vnnnd beyden konnen zu besitzten Sunderlich gonnen vnnnd geben [...]*.

¹² Przede wszystkim W. Guddata dla dwóch z największych komturstw po 1466 r., czyli pokarmińskiego i bałgijskiego.

¹³ W. Guddat, *Die Entstehung*, s. 160 i nn.

dobra prywatnych posiadaczy sprzed wojny trzynastoletniej, ziemie będące w posiadaniu Zakonu jako dobra należące bezpośrednio do kompleksów zamkowych i przyległych do nich folwarków przyzamkowych¹⁴, ogrody pokrzyżackie, karczmy (*Krugi*) wraz z ziemiami do nich należącymi, młyny wraz z przynależnymi ziemiami¹⁵. Najwięcej dzierżaw i zastawów, powyżej 80%, pochodziło z ziem wcześniejszych łanów czynszowych. Na drugim miejscu, z niespełna 9% z 1,5 tysiąca łanów, znalazły się wcześniej lokowane dobra na prawach chełmińskim i pruskim, przede wszystkim o niewielkich powierzchniach, liczących po kilka łanów.

Od 1470 r. postępował dalszy proces wydawania przywilejów, przeobrażających krzyżackie obiekty gospodarcze oraz ziemię w prywatne dzierżawy¹⁶. Spotykane na drodze przekształceń własnościowych wojny, tu przede wszystkim duże konflikty, takie jak wojna o obsadę biskupstwa warmińskiego z końca lat siedemdziesiątych XV w., czy też szczególnie wojna z lat 1519–1521, przyspieszały tylko rozwijające się procesy. Działo się tak z dwóch podstawowych przyczyn. Po pierwsze, administracja krzyżacka wszystkich szczebli stawała się coraz bardziej niewydolna. Po wtóre, w rękach Zakonu i pod jego bezpośrednią władzą wzrastał odsetek łanów opustoszałych w wyniku działań wojennych, lub migracji wśród ludności w Prusach. Trwał także proces zmian, zapoczątkowanych tuż po zakończeniu wojny trzynastoletniej. Był on złożony z dwóch odrębnych czynników, ale dotyczył już omawianego działania Zakonu, a mianowicie wydzierżawiania zależnych wcześniej od Zakonu dóbr wraz z ziemią do nich należącą. Do dzierżawy przeznaczano ziemię położoną w dawnych, wówczas już nieobsadzonych wsiach czynszowych (szczególnie z łanów opustoszałych), nowym osadnikom¹⁷. Wydzierżawiano też tzw. dobra wolnych (*Freigüter*), należące wcześniej do ludności pruskiego pochodzenia, na których mogły powstawać ośrodki gospodarcze w postaci dóbr, łącznie z folwarkami. Czasami tzw. nowa szlachta pruska miała prawo wykorzystywać nowych osadników (lub biedniejszą część starych chłopów, szczególnie zagrodników) do prac folwarcznych jako wyrobników folwarcznych, zagrodników (tzw. *Vorwerksgärtner*)¹⁸.

Istotną rolę w strukturze społecznej i działalności krzyżackich ośrodków gospodarczych po 1466 r. odgrywali dzierżawcy i posiadacze folwarków. Było to związane z odchodzeniem od korporacyjnego charakteru gospodarki krzyżackiej oraz z innymi

¹⁴ Perg. Urk., XXXVIII, Nr. 44 z 3 III 1475 r., k. 1, 1v, kiedy to wielki mistrz Heinrich von Richtenberg wydzierżawia miastu Kląjpedzie wszystkie stajnie folwarczne, będące na przedzamczu tamtejszego zamku w zamian za czynsz; Perg. Urk., XXVII, Nr. 9 z 7 III 1469 r., kiedy to dokumentalnie wielki mistrz (jako jego zastępca) Heinrich Reuß von Plauen zastawia folwark przyzamkowy w Bartoszycach wraz z łąkami doń należącymi.

¹⁵ Perg. Urk., XXXIX, Nr. 4 z 3 III 1479 r. oraz Perg. Urk., XXXI, Nr. 80 z 18 I 1487 r., kiedy to wielki mistrz Martin Truchsess von Wetzhausen potwierdza dokumentalnie dzierżawę Michaelowi Kolerowi oprócz karczmy, ogrodu chmielowego i łąk.

¹⁶ Proces ten stał się normalnym instrumentem cywilno-prawno-ekonomicznym wraz z objęciem urzędu wielkomistrzowskiego przez Heinricha Reffle von Richtenberg, a nasilił się za jego następcy Martina Truchsess von Wetzhausen w latach siedemdziesiątych XV w.

¹⁷ W. Długokęcki, *Spółczesność wiejskie. Przemiany wsi w państwie krzyżackim (1466–1525)*, w: *Państwo zakonu krzyżackiego w Prusach. Władza i społeczeństwo*, Warszawa 2008, s. 478.

¹⁸ J. Martens, *Die mittelalterliche Gartensiedlung in Ost- und Westpreußen*, w: *Zur Siedlungs-, Bevölkerungs- und Kirchengeschichte Preussens*, hrsg. v. U. Arnold, *Tagungsberichte der Historischen Kommission für Ost- und Westpreussische Landesforschung*, Bd. 12, Lüneburg 1999, s. 65.

ogólnopaństwowymi zmianami strukturalno-gospodarczymi. Przede wszystkim wspomniane wcześniej przywileje uzyskiwali osadnicy niemieccy, wolni Prusowie oraz też inne osoby w osadach i ośrodkach gospodarczych już istniejących. Akcja taka obejmowała całe Prusy krzyżackie po zawarciu z Polską II pokoju toruńskiego, szczególnie już od lat 1465–1468¹⁹, w latach siedemdziesiątych i później pod koniec XV w., a także przez cały czas istnienia okrojonych tzw. Prus Krzyżackich, aż do 1525 r. Trzeba jednak w tym miejscu stwierdzić, że z całą pewnością proces ten przybrał wówczas na sile. Świadczą o tym liczne dowody, świadczące bezspornie, że zakon krzyżacki, w cytowanym wyżej okresie postanowił bardziej skierować organizację swojej gospodarki, w tym folwarcznej, na tory prywatyzacji. Takie rozwiązanie było wyjściem dość logicznym w ówczesnej sytuacji Zakonu. Topniejące kadry zarządzające, nasilający się proces, jak się okazało, nieuchronnej sekularyzacji i odchodzenie od korporacyjnego życia zakonnego, pojawiające się coraz częściej poszukiwanie w zakonie „łatwego życia” lub też „bezpiecznej emerytury”²⁰, nie sprzyjały utrzymywaniu zdyscyplinowanego i scentralizowanego organizmu państwowego, „ślepo” idącego za swoimi przywódcami i utrzymującego pierwotny charakter korporacyjny. Pojawiły się już wtedy liczne prywatne dążenia, poważnie osłabiające organizm państwa zakonnego. Stąd też można postawić tezę m.in. o ponad gospodarczych czynnikach zaistniałej wówczas sytuacji, nie tylko społecznej, ale i państwowo-ustrojowej, oraz przyspieszeniu przekształceń społeczno-własnościowych, z przejściem do wcześniej już istniejącego na terytorium państwa zakonu krzyżackiego w Prusach typu organizacji gospodarki folwarcznej prywatnej. W taki sposób można było, przy zmniejszonym nakładzie pracy własnej, czerpać korzyści, wynikające z pieniężnych powinności czynszowych osób dzierżawiących obiekty gospodarcze, np. folwarki.

Coraz częściej przekształcenia społeczno-własnościowe determinowały poniekąd formy istnienia i prowadzenia działalności gospodarczej. Tak było – przynajmniej w niektórych regionach państwa krzyżackiego po 1466 r. – w przypadku dóbr lub ich kompleksów, obejmujących czasami folwarki. Ich powstawanie świadczyło o zmieniającej się sytuacji gospodarczo-ekonomicznej w państwie krzyżackim oraz o odejściu od jego korporacyjnego i scentralizowanego charakteru. Coraz bardziej był również widoczny rozdźwięk między istniejącą i funkcjonującą jeszcze wówczas starą organizacją gospodarki, opartej

¹⁹ Oczywiście jest przy tym, że proces ten nie rozpoczął się po 1466 r. Jego przyczyn i korzeni należy szukać już w zmianach, które zaszły w organizacji i ekonomii państwa krzyżackiego po 1411 r. Jeden z pierwszych zapisów dóbr ziemskich w państwie zakonnym, a nie ich dożywotniej lub ograniczonej dzierżawy został dokonany na podstawie zapisu wielkiego mistrza zakonu Pawła von Rusdorf dla Matiasa von Wendekeym z 29 VI 1433 r., *Geheimes Staatsarchiv Preussischer Kulturbesitz Berlin-Dahlem, XX. Hauptabteilung, Ordensbriefarchiv* (dalej: OBA), Nr. 2356: [...] *Marienborg. Der HM Paul von Rusdorf verschreibt dem Matthes von Wendekeym erblich 21 Hufen und 12 Morgen auf der Feldmark von Podewitten (Kr. Wehlau) zu magdeburgischem Recht, dazu die hohe und niedere Gerichtsbarkeit außer dem Straßengericht, 60 Mark gewöhnlicher preußischer Münze Wergeld gegen die Verpflichtung zu 1 Dienst mit Pferd und Harnisch, 1 Krampfund Wachs, 1 kulmischem [w rzeczywistości najprawdopodobniej chodziło o feniga kolońskiego, nie zaś chełmińskiego; kolnische, a nie kulmische) Pfenning oder anstatt dessen 5 preußischen Pfennigen, 1 Scheffel Weizen und 1 Scheffel Roggen für Pflugkorn zu Martini [...]*.

²⁰ Perg. Urk., XXXVI, Nr. 4 z 16 IV 1513 r., gdzie wielki mistrz Albrecht Hohenzollern zapisuje dostojnikom zakonnym braciom Leo, Adrianowi i Faustinowi von Waiblingen zamek i urząd w Lochstädt jako rentę dożywotnią z opieką, w zamian za to, że bardzo podupadły zamek odbudują, na co im udzielił dodatkowych zezwoleń; zob.: Z.H. Nowak, *Sprawa zaopatrzenia „emerytalnego” w zakonie krzyżackim w pierwszej połowie XV wieku*, w: *Zakon krzyżacki a społeczeństwo państwa w Prusach*, red. Z.H. Nowak, Roczniki Towarzystwa Naukowego w Toruniu, Toruń 1995, R. 86, s. 85–101.

na własności krzyżackiej, a rozwijającą się „nową” organizacją, opartą m.in. na złożonych kompleksach dóbr prywatnych (często wraz z folwarkami). Tak było np. w przypadku prokuratorstwa szczycieńskiego²¹. Dodatkowo, szczególnie po 1500 r., można zauważyć tam zwalnianie chłopów z obciążeń szarwarkowych²², co może być dowodem na omawianym terenie na początek kryzysu społeczno-ekonomicznego, ale również na zmiany w organizacji gospodarczej i zanikanie tego typu formy powinności poddanych i przechodzenie do form bardziej złożonych organizacyjnie jak dobra i ich kompleksy, chociażby ze względu na służbę rycerską w czasie wojny²³. Dobra, pozostające wówczas w rękach prywatnych, zostały zobowiązane do świadczenia tych samych zobowiązań i służb, tak jak w przypadku zakonu krzyżackiego, z tym że teraz dla prywatnych posiadaczy tychże dóbr, a szczególnie zespołu dóbr z folwarkami²⁴.

Społeczeństwo w państwie zakonu krzyżackiego w Prusach przełomu wieków XV i XVI, szczególnie bezpośrednio związane z gospodarką poprzez posiadanie majątku (w tym wypadku nieruchomości w postaci folwarku lub innego dobra, pracę w nim i w związku z tym bardziej lub mniej świadome uczestnictwo w procesach przekształceń własnościowych) na obszarze domen krzyżackich oraz w posiadłościach pozakonnych, było już społeczeństwem „nowopruskim”²⁵. Związane z rozwojem nowego prawa pruskiego (*Landesordnungen*), wraz z tzw. *Iura feudaliae pruthenicorum*, przekształcenia w strukturze społecznej spowodowały wiele zjawisk w obrębie społeczności pruskiej, połączonych z działalnością struktury gospodarczej państwa krzyżackiego. Przede wszystkim doszło do krystalizacji egzystencjonalnej grup społecznych, co wiązało się z zanikiem jednych i pojawieniem się lub też rozwojem innych. Przede wszystkim cechą charakterystyczną wskazanych tu przemian był zanik różnic między tzw. wolnymi w różnych kategoriach pochodzenia, co wiązało się również z pomniejszeniem roli i w konsekwencji zanikiem specyficznej grupy społecznej, jaką była niewątpliwie grupa *Freie Prussen*. Do takiej sytuacji przyczynił się nie tylko zanik dotychczasowych charakterystycznych różnic społecznych, ale także powstanie nowych struktur, chociażby tej związanej z organizacją wojskową. „Wolni Prusowie” byli systematycznie, jeszcze przed wybuchem wojny trzynastoletniej, zastępowani przez tzw. szlachtę nowopruską, co rzecz jasna wiązało się z powiększeniem nie tylko ich praw, ale również realnego stanu posiadania majątku, przede wszystkim ziem i związanej z nią infrastruktury gospodarczej. Nowi posiadacze ziemscy, czyli kształtująca się warstwa nowożytnej szlachty pruskiej, są, w wyniku sytuacji gospodarczej, politycznej, ale i szerszych tendencji europejskich, bardziej samodzielni i inaczej traktowani niż dotychczasowi „wolni”. Przede wszystkim ich obciążenia

²¹ Zob.: E. Saborowski, *Besiedlung und Nationalitätenverhältnisse des Hauptamtes Ortelsburg. Zur Zeit des Herrschaft des Deutschordens*, msp., w: Niedersächsische Staats- und Universitätsbibliothek Göttingen, sygn. 8 Diss. Phil. Königsberg 1922–1926, 3.

²² Ibidem.

²³ Ibidem.

²⁴ Ibidem.

²⁵ J. Mallek, *Społeczeństwo „nowopruskie” wobec tradycji krzyżackiej*, [w:] *Tradycje kulturowe i historyczne ziem pruskich. Krajobraz grunwaldzki w dziejach polsko-krzyżackich i polsko-niemieckich na przestrzeni wieków. Wokół mitów i rzeczywistości*, pod red. J. Gancewskiego, Biblioteka „Mraǳowskich Studiów Humanistycznych”, seria: Historia, nr 1, Olsztyn 2009, s. 185–191.

finansowe, związane z użytkowaną ziemią, były o wiele niższe niż te w latach drugiego dziesięciolecia XV w. Nowi dzierżawcy pruscy nie płacili podatków, chyba że płużne, większa stąd możliwość dostępu do ziemi. Zmieniły się też ich podstawowe obowiązki. Do nich należały przede wszystkim budowa umocnień, reparaacja zamków krzyżackich, służba wojskowa. Jednocześnie w dotychczasowych dobrach domenalnych Zakonu następował proces „wysiedlenia” lub bardziej ekonomicznego wypierania ludności pruskiej i zastępowania jej nowymi osadnikami. Państwo korporacyjne ograniczało znacznie możliwości rozwoju prawa lennego i budowy społeczeństwa, opartego na powszechnie obowiązujących, ale jednak w innych strukturach państwowych, zasadach feudalnych. Zakon dostosowywał się do nowych warunków egzystencji państwa i jego społeczeństwa. Jednocześnie z procesem przekształceń natury prawno-społecznej, rozpoczął się proces „utowarowienia” gospodarstw i proces powstawania nowych poprzez nowy pomiar i podział starych. Przy tym przemożny wpływ na owe zjawiska miała tzw. polityczna księżęć dwóch ostatnich wielkich mistrzów i ich inna wizja państwa w Prusach.

Widzimy zatem, że zmiany w sposobie gospodarowania, strukturze własnościowej majątków, szły w parze z głębokimi zmianami w strukturze społecznej i finansowej całego państwa krzyżackiego w Prusach. Jedne zmiany wymuszały następne. Te społeczne były wynikiem nowej tury osadnictwa w Prusach, ale i zmian finansowo-majątkowych w dotychczasowym „monolocie krzyżackim” w jego państwie. Własnościowe i gospodarcze determinowane były przez zmiany w finansach i zamożności konwentów oraz kasy centralnej Zakonu, już w Królewcu. Wszystkie one prowadziły do zmian w strukturze własnościowej, majątkowej, prawno-ustrojowej państwa krzyżackiego w Prusach, co obserwujemy coraz częściej od końca XV w. aż po 1525 r. Korporacja zakonna zmieniała się w grupę niemieckiej szlachty nowopruskiej.

SPRAWOZDANIA

Dr Piotr A. Nowakowski
Muzeum Bitwy pod Grunwaldem w Stębkarku
Stębark 1, 14–107 Gierzwałd



Sprawozdanie z badań archeologicznych prowadzonych na terenie Pól Grunwaldu w dniach 11–17.09.2016 r.

Międzynarodowe, interdyscyplinarne badania archeologiczne Pól Grunwaldu w 2016 r. były trzecią edycją inicjatywy podjętej w 2014 r przez Muzeum Bitwy pod Grunwaldem, Towarzystwa Archeologicznego "Harja" (Dania) i detektorystów z różnych organizacji polskich i europejskich.

Prace archeologiczne na terenie Pól Grunwaldu, w roku 2016, prowadzone były między miejscowościami Stębark, Łodwigowo, Grunwald gmina Dąbrówno, powiat Ostróda i przebiegały na mocy pozwolenia Wojewódzkiego Konserwatora Zabytków w Olsztynie, delegatura w Elblągu nr 293/2016 IZAR.5161.71.2016mm z dnia 08.06.2016 r.

Badania prowadzone były przez Muzeum Bitwy pod Grunwaldem, Stębark 1, 14-107 Gierzwałd a kierownikiem prac archeologicznych był kierownik działu archeologiczno – historycznego Muzeum dr Piotr A. Nowakowski.

Tegoroczne poszukiwania, ze względów technicznych i organizacyjnych, miały miejsce od 11 do 17 września 2016 r.

Obszary do poszukiwania zostały wybrane na podstawie teorii Svena Ekdahla, mówiącej, że do głównego starcia bitwy grunwaldzkiej miało dojść dalej w kierunku południowo-zachodnim niż uważają polscy historycy. Tereny te były już przedmiotem badań w 2015 r. jednak, wskutek uzyskania interesujących wyników zdecydowano się kontynuować prace w tym rejonie

W badaniach wzięło udział 59 osób: 11 z Towarzystwa Archeologicznego Harja (Dania), 9 z PHEC Thesaurus (Wielka Brytania), 4 z PHEC Thesaurus (Norwegia), 10 ze Stowarzyszenia Kolekcjonerzy Czasu (Polska), 3 z firmy „Mocny Sygnał” (Polska), 2 z Fundacji "Recupero" (Polska), 5 z ekipy programu "Było nie minęło...", 10 archeologów i studentów z Uniwersytetu Łódzkiego, Uniwersytetu Wrocławskiego i Uniwersytetu Gdańskiego oraz pracownicy Muzeum Bitwy pod Grunwaldem. Ze względu na fakt, iż poszczególne osoby wymieniały się w czasie badań jednorazowo w pracach uczestniczyło około 26 detektorystów.

Poszukiwacze biorący udział w pracach byli wyposażeni w GPS. To umożliwiło nagrywanie ścieżek wyszukiwania każdego detektorysty, podczas wyszukiwania.

Ze względu na fakt, iż nie wszyscy uczestnicy byli wyposażeni w odbiorniki GPS mogące śledzić ich ruchy pojawiły się luki w wynikach zapisów GPS. Nie jest to wynikiem nierównomiernego podziału poszukiwaczy podczas wyszukiwania, lecz tylko wspomnianego powyżej braku wyposażenia uczestników w odpowiedni sprzęt. Należy zauważyć, że zapisy GPS wyszukiwania pokazują jedynie obszary przeszukiwane w ciągu 11 – 17 sierpnia 2016 r. Niektóre obszary w kierunku południowo wschodnim od wsi Grunwald, nie mogły być przeszukiwane w podanym wyżej okresie, z powodu upraw na polach.

W toku badań przeszukano powierzchnię 108,2 hektara. W wyniku poszukiwań pozyskano bogaty zbiór ruchomych zabytków archeologicznych zawierających militaria, części rzędu końskiego i oporządzenia jeździeckiego, numizmaty, drobne przedmioty codziennego użytku. Ramy chronologiczne zbioru zamykają się od średniowiecza do nowożytności. Inwentarz pozyskanych zabytków ruchomych stanowi załącznik do niniejszego sprawozdania. Pozyskane mobilia zostały poddane konserwacji w Pracowni Konserwacji Zabytków Metalowych Uniwersytetu Łódzkiego oraz wykonana została ich dokumentacja fotograficzna dzięki Centrum Spotkań Europejskich Światowid z Elbląga.

Nieco mniejsza, niż w roku ubiegłym, liczba zabytków ruchomych wskazuje, iż na badanych w 2016 r. działkach działania militarne w czasie Bitwy pod Grunwaldem były mniej intensywne co może wskazywać, iż rejon ten znajdował się wówczas na zachodniej i południowej granicy pola walki. W latach kolejnych planowane jest poszukiwanie pozostałych granic pobojuwiska oraz uzupełnianie wiedzy o jego południowo – zachodnich okrajach.

SPRAWOZDANIA

Pola na wschód od Grunwaldu i na północ od szosy Grunwald – Łodwigowo

Data poszukiwań: 11–15 i 17 września 2016

Uczestnicy: 26 detektorystów (zapis GPS zebrany od 11)

Czas poszukiwań: 4 h 30 min * 26 = 117 h

Przeszukany obszar: Około 25 ha



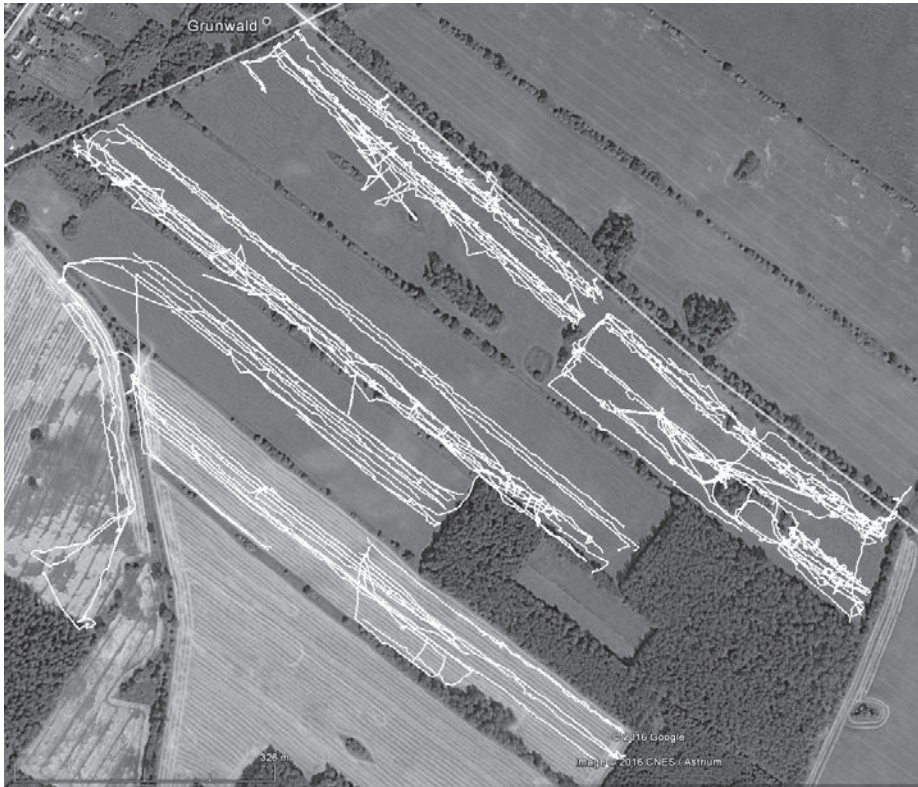


Północna część przeszukanych działek. Widok z północnego zachodu na południowy wschód



Południowa część przeszukanych działek. Widok z północnego zachodu na południowy wschód

Pola 1–5 na wschód i południe od Grunwaldu i na południe od szosy Grunwald – Łodwigowo



1. Pole na południe od Grunwaldu z południowy zachód od szosy Grunwald – Łodwigowo

Data poszukiwań: 11–12 września 2016

Uczestnicy: 26 detektorystów (zapis GPS zebrany od 11)

Czas poszukiwań: 3 h 20 min * 26 = 85 h

Przeszukany obszar: Około 14 ha



Pole 1. Widok od południowego zachodu

2. Pola na południe od Grunwaldu i południowy zachód od pola 1

Data poszukiwań: 14 września 2016

Uczestnicy: 26 detektorystów (zapis GPS zebrany od 11)

Czas poszukiwań: 2 h 10 min * 26 = 56 h

Przeszukany obszar: Około 10 ha



Pole 2. Widok z południowego zachodu

3. Pola na południe od Grunwaldu i południowy zachód od pola 2

Data poszukiwań: 14 września 2016

Uczestnicy: 26 detektorystów (zapis GPS zebrany od 11)

Czas poszukiwań: 0 h 45 min * 26 = 19 h

Przeszukany obszar: Około 7 ha



Pole 3. Widok na północny wschód

4. Pola na południe od Grunwaldu i południowy zachód od pola 3

Data poszukiwań: 14 września 2016

Uczestnicy: 26 detektorystów (zapis GPS zebrany od 11)

Czas poszukiwań: 1 h 10 min * 26 = 30 h

Przeszukany obszar: Około 7 ha



Pole 4. Widok z południowego wschodu na północny zachód

5. Pola na południe od Grunwaldu i północny zachód od pola 3

Data poszukiwań: 17 września 2016

Uczestnicy: 3 detektorystów (zapis GPS zebrany od 3)

Czas poszukiwań: 1 h * 3 = 3 h

Przeszukany obszar: Około 0,5 ha



Pole 5. Widok na północ

6. Pola na zachód od Grunwaldu

Data poszukiwań: 15 września 2016

Uczestnicy: 26 detektorystów (zapis GPS zebrany od 11)

Czas poszukiwań: 2h 30 min * 26 = 65 h

Przeszukany obszar: Około 15 ha



Północna część pola. Widok na północny zachód

7. Pola na południowy zachód od Łodwigowa

Data poszukiwań: 13 września 2016

Uczestnicy: 26 detektorystów (zapis GPS zebrany od 11)

Czas poszukiwań: 1 h 30 min * 26 = 39 h

Przeszukany teren: Około 3 ha



Wschodnia część pola. Widok od południa

Pola 8, 9 na wschód od Wzgórza Pomnikowego



Search tracks from two fields east of the Grunwald Museum

8. Pola na wschód od Wzgórza Pomnikowego

Data poszukiwań: 13 września 2016

Uczestnicy: 26 detektorystów (zapis GPS zebrany od 11)

Czas poszukiwań: 1 h 10 min * 26 = 30 h

Przeszukany obszar: Około 3.7 ha

9. Pola na wschód od Wzgórza Pomnikowego

Data poszukiwań: 13 września 2016

Uczestnicy: 26 detektorystów (zapis GPS zebrany od 11)

Czas poszukiwań: 0 h 40 min * 26 = 17 h

Przeszukany obszar: Około 1.6 ha



Teren badań. Widok w kierunku północnym

10. Pola na wschód od Stębarka

Data poszukiwań: 16 września 2016

Uczestnicy: 8 detektorystów (zapis GPS zebrany od 8)

Czas poszukiwań: 1 h * 8 = 8 h

Przeszukany obszar: Około 11 ha





Teren przeszukany w dniach 11–17 września 2016. Opracowanie map Glenn Abramsson (Harja)



Teren przeszukany w latach 2014–2016. Opracowanie map Glenn Abramsson (Harja)



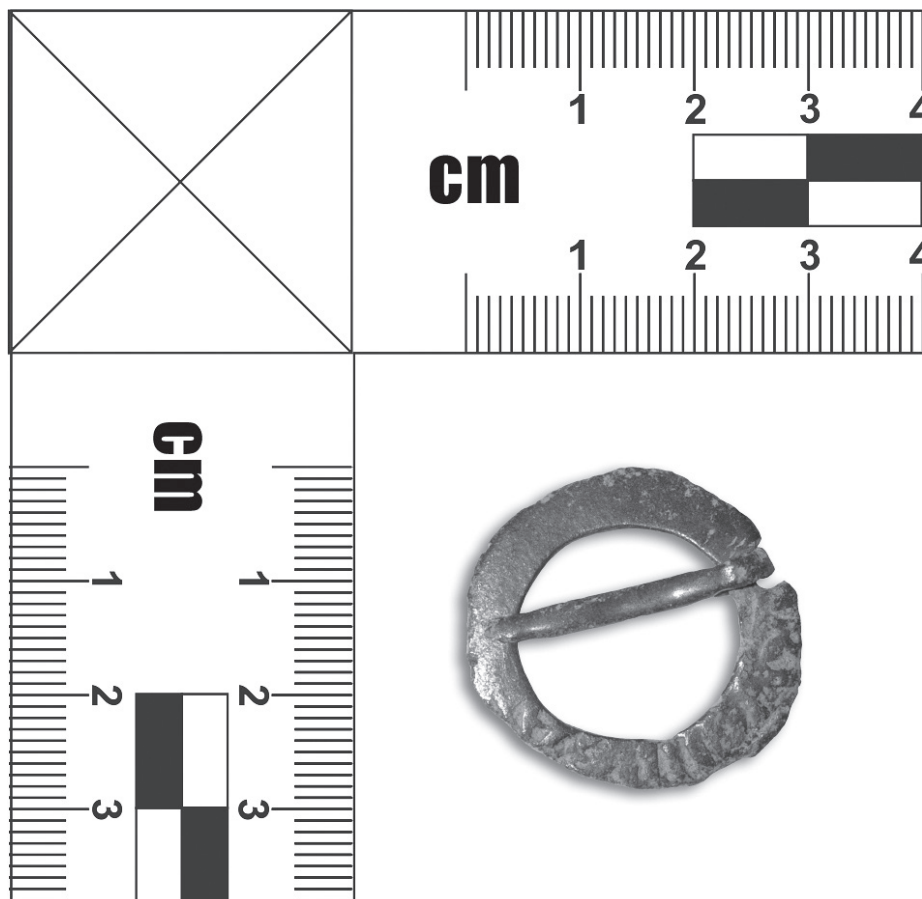
Uczestnicy badań w roku 2016



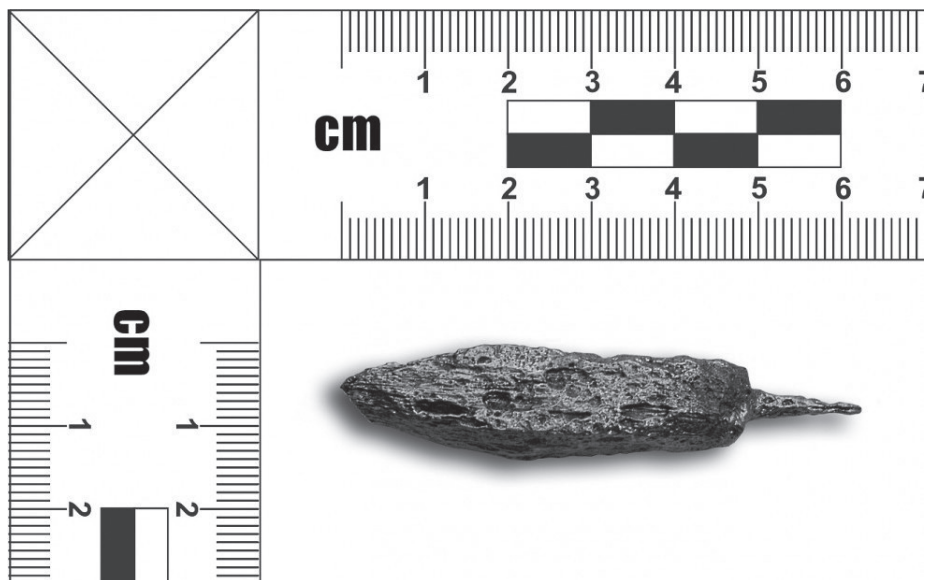
Wybór zabytków ruchomych



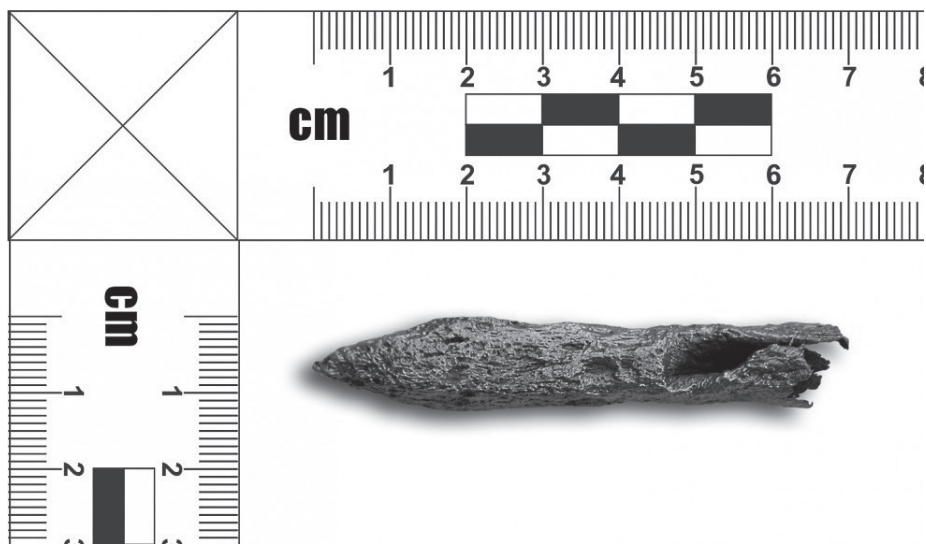
Wybór zabytków ruchomych



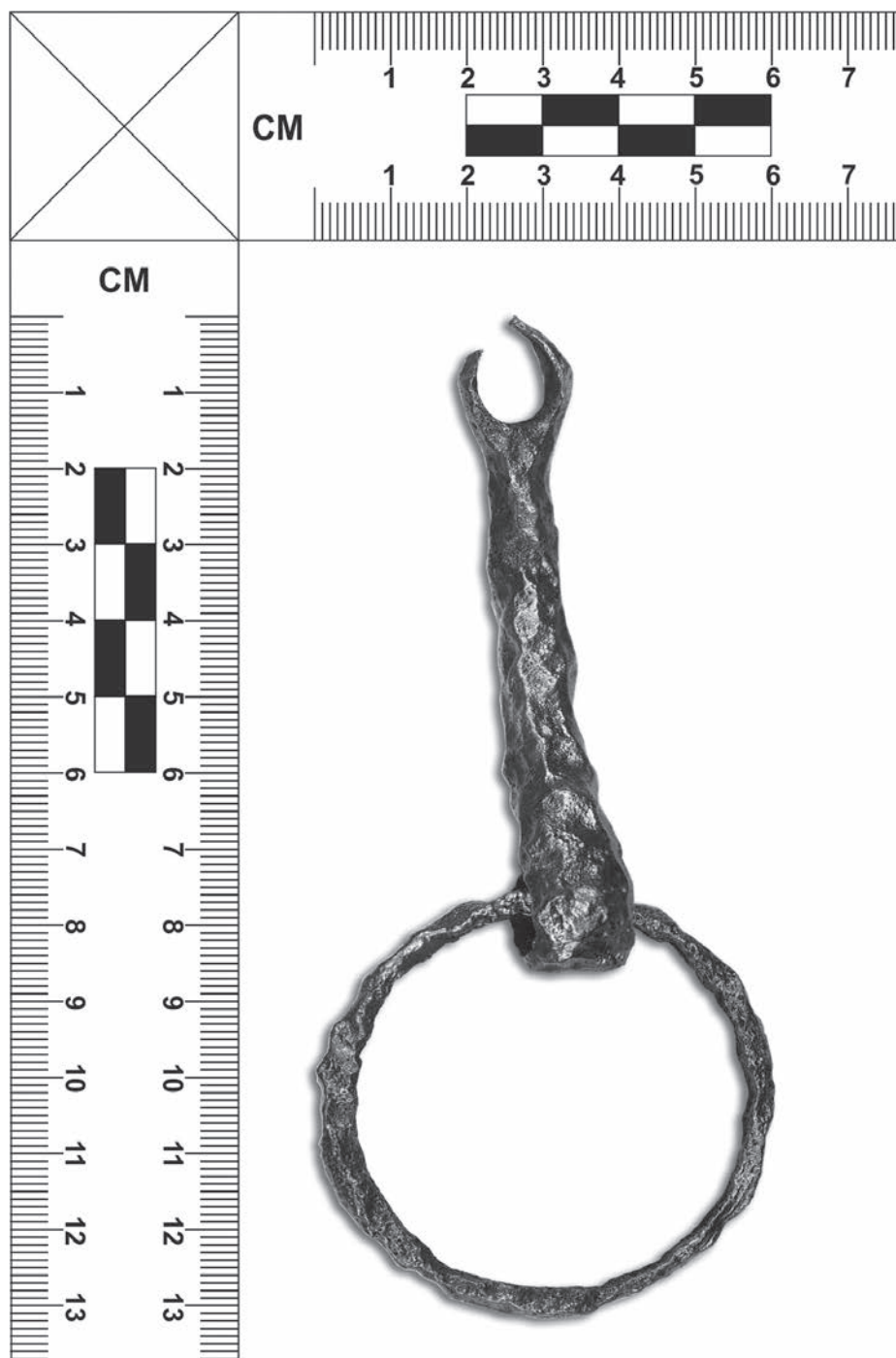
Zapona z napisem „Ave Maria” (nr. inv. 1)



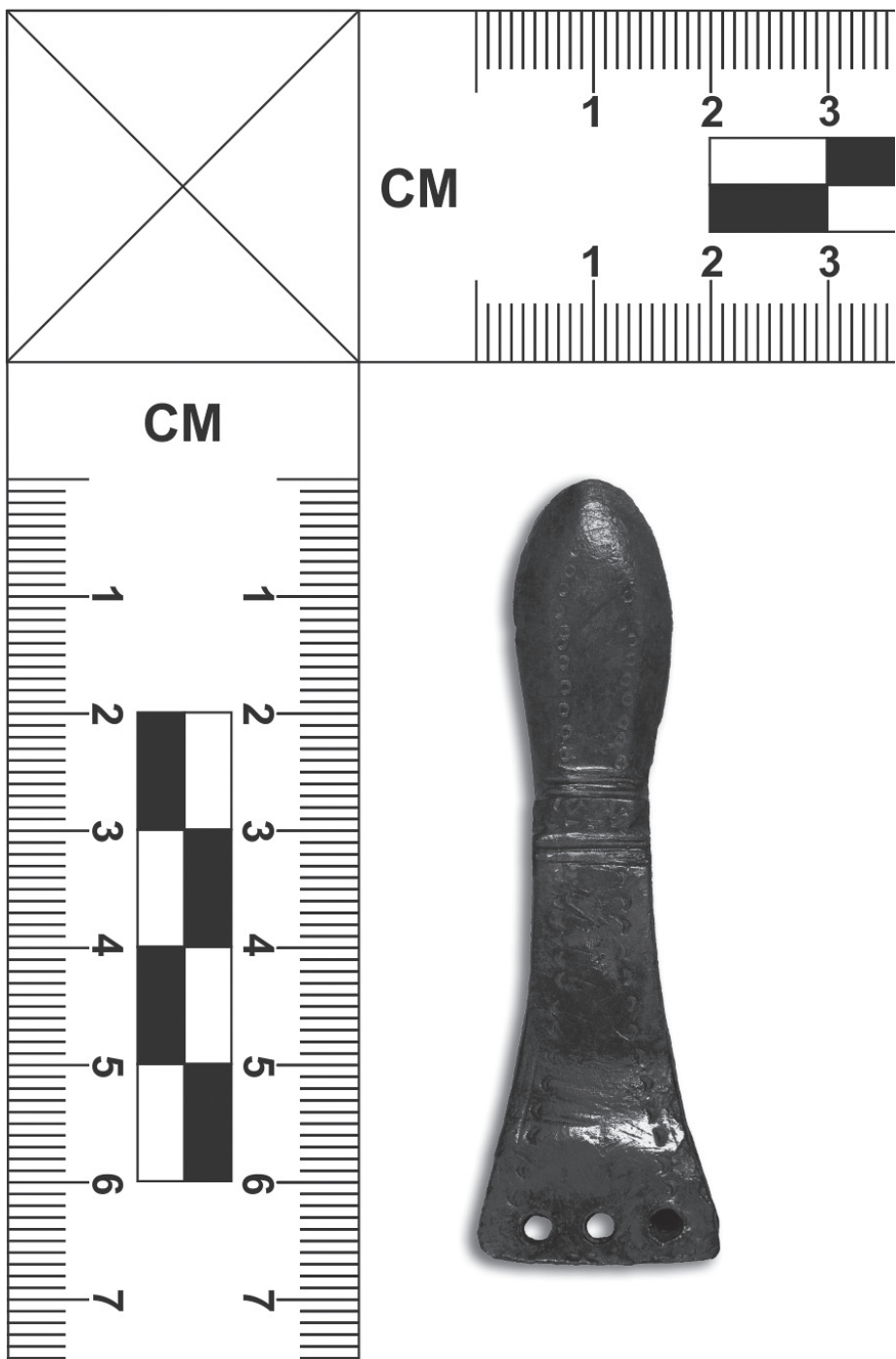
Grot beltu z trzpieniem (nr. inv. 16)



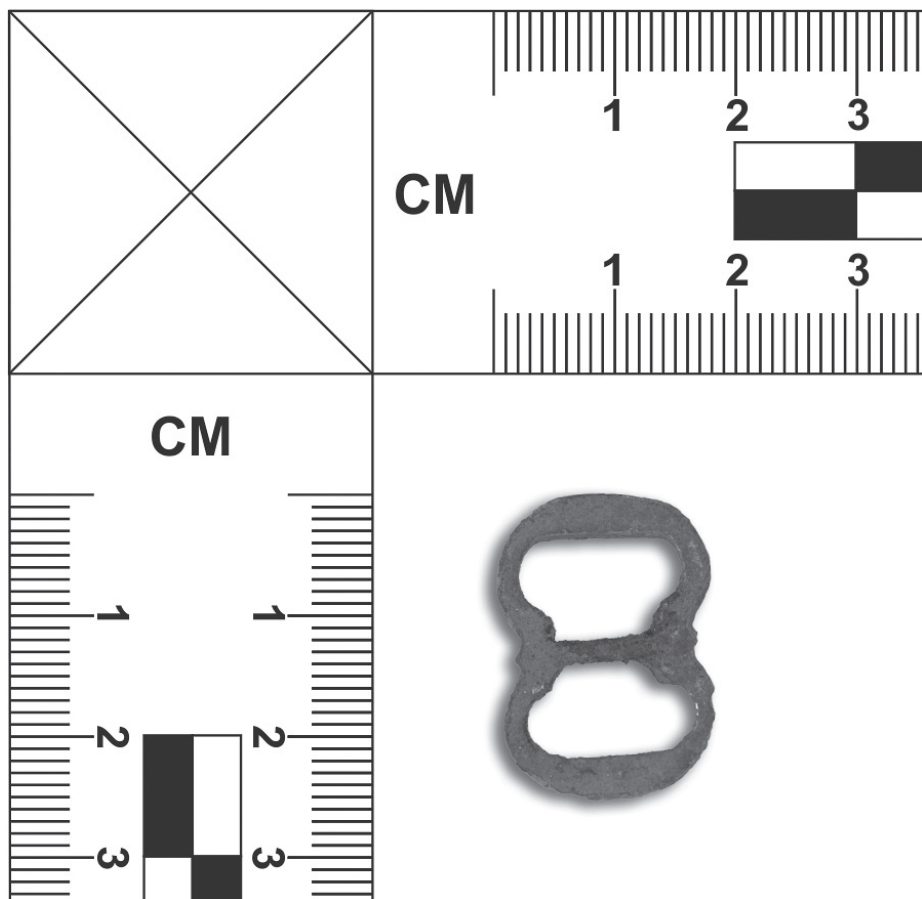
Grot beltu z tuleją (nr. inv. 42)



Fragment wędzidla (nr. inw. 83)



Okucie końca pasa (nr. inv. 62)



Sprzączka (nr. inw. 46)



Szeląg krzyżacki (nr. inw. 82)

Ewelina Miksa
Muzeum Bitwy pod Grunwaldem w Stębarku



INWENTARZ ZNALEZISK, 2016 R.

**pozwolenie WKZ w Olsztynie nr 293/2016
z dnia 08.06.2016 r.**

NOWE STUDIA GRUNWALDZKIE – TOM III

Nr inw.	Przedmiot identyfikacja	Ilość (szt.)	Pozycja GPS	Głębokość (w cm)	Miejscowość/ gmina	Chronologia	Data znalezienia	Uwagi
1	Zapona	1	E – 441694 N – 5926379	10 cm	Stębark/Gierzwałd	Średniowiecze/ nowożytność	14.09.2016	
2	Fragment wędzidła	1	E – 20°7.314' N – 53°29.107'	12 cm	Stębark/Gierzwałd	Średniowiecze/ nowożytność	14.09.2016	
3	Pierscionek	1	E – 441559 N – 5926460	9 cm	Stębark/Gierzwałd	Średniowiecze/ nowożytność	14.09.2016	
4	Pierscionek	1	E – 441480 N – 5926415	10 cm	Stębark/Gierzwałd	Średniowiecze/ nowożytność	14.09.2016	
5	Podkowa	1	E – 20° 5' N – 53° 28'	10 cm	Stębark/Gierzwałd	Średniowiecze/ nowożytność	14.09.2016	
6	Podkowa	1	E – 441664 N – 5926404	13cm	Stębark/Gierzwałd	Średniowiecze/ nowożytność	14.09.2016	
7	Podkowa	1	E – 20°7.163' N – 53°29.04'	10 cm	Stębark/Gierzwałd	Średniowiecze/ nowożytność	14.09.2016	
8	Podkowa	1	E – 440989 N – 5924717	19 cm	Stębark/Gierzwałd	Średniowiecze/ nowożytność	14.09.2016	

SPRAWOZDANIA

Nr inw.	Przedmiot identyfikacja	Ilość (szt.)	Pozycja GPS	Głębokość (w cm)	Miejscowość/ gmina	Chronologia	Data znalezienia	Uwagi
9	Pierscionek	1	E - 440128 N - 5925902	15 cm	Stębark/Gierzwałd	Średniowiecze/ nowożytność	14.09.2016	
10	Podkowa	1	E - 439773 N - 5926238	20 cm	Stębark/Gierzwałd	Średniowiecze/ nowożytność	14.09.2016	
11	Podkowa	1	E - 440071 N - 5925705	12 cm	Stębark/Gierzwałd	Średniowiecze/ nowożytność	14.09.2016	
12	Fragment podkowy	1	E - 20°10.652' N - 53°47.887'	25 cm	Stębark/Gierzwałd	Średniowiecze/ nowożytność	15.09.2016	
13	Podkowa	1	E - 20°7.325' N - 53°29.027'	7 cm	Stębark/Gierzwałd	Średniowiecze/ nowożytność	14.09.2016	
14	Fragment podkowy	1	E - 439920 N - 5925718	14 cm	Stębark/Gierzwałd	Średniowiecze/ nowożytność	14.09.2016	
15	Grot	1	E - 440508 N - 5926103	5 cm	Stębark/Gierzwałd	Średniowiecze/ nowożytność	15.09.2016	
16	Grot bełtu	1	E - 440530 N - 5926074	10 cm	Stębark/Gierzwałd	Średniowiecze/ nowożytność	15.09.2016	

Nr inw.	Przedmiot identyfikacja	Ilość (szt.)	Pozycja GPS	Głębokość (w cm)	Miejscowość/ gmina	Chronologia	Data znalezienia	Uwagi
17	Fragment metalu – kielich?	1	E – 440446 N – 5926956	20 cm	Stębark/Gierzwałd	Średniowiecze/ nowożytność	11.09.2016	
18	Fragment metalu – kielich?	1	E – 439656 N – 5926108	14 cm	Stębark/Gierzwałd	Średniowiecze/ nowożytność	15.09.2016	
19	Topór	1	E – 441138 N – 5924756	10 cm	Stębark/Gierzwałd	Średniowiecze/ nowożytność	15.09.2016	
20	Podkowa	1	E – 442379 N – 5926733	13cm	Stębark/Gierzwałd	Średniowiecze/ nowożytność	13.09.2016	
21	Podkowa	1	E – 441162 N – 5924690	10 cm	Stębark/Gierzwałd	Średniowiecze/ nowożytność	13.09.2016	
22	Pierścionek	1	E – 442273 N – 5926752	19 cm	Stębark/Gierzwałd	Średniowiecze/ nowożytność	15.09.2016	
23	Moneta	1	E – 440046 N – 5926210	15 cm	Stębark/Gierzwałd	Średniowiecze/ nowożytność	15.09.2016	
24	Moneta	1	E – 440845 N – 5924659	20 cm	Stębark/Gierzwałd	Średniowiecze/ nowożytność	13.09.2016	

SPRAWOZDANIA

Nr inw.	Przedmiot identyfikacja	Ilość (szt.)	Pozycja GPS	Głębokość (w cm)	Miejscowość/ gmina	Chronologia	Data znalezienia	Uwagi
25	Fragment podkowy	1	E - 441315 N - 5924726	20 cm	Stębark/Gierzwałd	Średniowiecze/ nowożytność	13.09.2016	
26	Moneta	1	E - 441210 N - 5924745	16 cm	Stębark/Gierzwałd	1909 r.	13.09.2016	1 Pfenig
27	Moneta	1	-	18 cm	Stębark/Gierzwałd	1935 r.	13.09.2016	5 Reichpfennigów
28	Guzik	1	E - 442262 N - 5926796	5 cm	Stębark/Gierzwałd	Średniowiecze/ nowożytność	13.09.2016	
29	Fragment podkowy	1	E - 20° 12.992' N - 53° 48.676'	7 cm	Stębark/Gierzwałd	Średniowiecze/ nowożytność	13.09.2016	
30	Fragment podkowy	1	E - 440901 N - 5924745	12 cm	Stębark/Gierzwałd	Średniowiecze/ nowożytność	13.09.2016	
31	Fragment ceramiki - dno	1	E - 440167 N - 5925869	10 cm	Stębark/Gierzwałd	Średniowiecze/ nowożytność	13.09.2016	
32	Wędzidło	1	E - 439861 N - 5925964	9 cm	Stębark/Gierzwałd	Średniowiecze/ nowożytność	14.09.2016	

Nr inw.	Przedmiot identyfikacja	Ilość (szt.)	Pozycja GPS	Głębokość (w cm)	Miejscowość/ gmina	Chronologia	Data znalezienia	Uwagi
33	Fragment podkowy	1	E – 441274 N – 5924747	17 cm	Stębark/Gierzwałd	Średniowiecze/ nowożytność	13.09.2016	
34	Grot	1	E – 440777 N – 5925690	5 cm	Stębark/Gierzwałd	Średniowiecze/ nowożytność	15.09.2016	
35	Grot	1	E – 439862 N – 5926124	5 cm	Stębark/Gierzwałd	Średniowiecze/ nowożytność	14.09.2016	
36	Ołkucie pasa	1	E – 441172 N – 5924744	25 cm	Stębark/Gierzwałd	Średniowiecze/ nowożytność	13.09.2016	
37	Moneta	1	E – 439740 N – 5925696	10 cm	Stębark/Gierzwałd	1925 r.	14.09.2016	5 Reichpggenigów
38	Moneta	1	E – 440179 N – 5926372	10 cm	Stębark/Gierzwałd	Średniowiecze/ nowożytność	14.09.2016	
39	Klamerka	1	E – 439741 N – 5926230	10 cm	Stębark/Gierzwałd	Średniowiecze/ nowożytność	14.09.2016	
40	Guzik	1	E – 439965 N – 5926368	10 cm	Stębark/Gierzwałd	Średniowiecze/ nowożytność	14.09.2016	

SPRAWOZDANIA

Nr inw.	Przedmiot identyfikacji	Ilość (szt.)	Pozycja GPS	Głębokość (w cm)	Miejscowość/ gmina	Chronologia	Data znalezienia	Uwagi
41	Fragment metalu	1	E - 440863 N - 5924641	15 cm	Stębark/Gierzwałd	Średniowiecze/ nowożytność	14.09.2016	
42	Grot bełtu	1	E - 20° 10.495' N - 53° 47.952'	14 cm	Stębark/Gierzwałd	Średniowiecze	14.09.2016	
43	Okucie	1	E - 624052, 533413 N - 573524, 415205	10 cm	Stębark/Gierzwałd	Średniowiecze/ nowożytność	15.09.2016	
44	Podkowa	1	E - 440598 N - 5925944	20 cm	Stębark/Gierzwałd	Średniowiecze/ nowożytność	14.09.2016	
45	Podkowa	1	E - 20° 12.991' N - 53° 48.376'	10 cm	Stębark/Gierzwałd	Średniowiecze/ nowożytność	13.09.2016	
46	Klamerka	1	E - 439744 N - 5926227	16 cm	Stębark/Gierzwałd	Średniowiecze/ nowożytność	12.09.2016	
47	Fragment ceramiki	1	E - 20° 09.154' N - 53° 48.053'	10 cm	Stębark/Gierzwałd	Średniowiecze/ nowożytność	14.09.2016	
48	Plomba	1	E - 440123 N - 5926231	10 cm	Stębark/Gierzwałd	Średniowiecze/ nowożytność	12.09.2016	

NOWE STUDIA GRUNWALDZKIE – TOM III

Nr inw.	Przedmiot identyfikacja	Ilość (szt.)	Pozycja GPS	Głębokość (w cm)	Miejscowość/ gmina	Chronologia	Data znalezienia	Uwagi
49	Grot	1	E – 440552 N – 5926075	5 cm	Stębark/Gierzwałd	Średniowiecze	15.09.2016	
50	Grot?	1	E – 440562 N – 5925699	10 cm	Stębark/Gierzwałd	Średniowiecze/ nowożytność	15.09.2016	
51	Grot	1	E – 20° 54.468' N – 53° 28.576'	10 cm	Stębark/Gierzwałd	Średniowiecze	12.09.2016	
52	Fragment podkowy	1	E – 441219 N – 5924738	10 cm	Stębark/Gierzwałd	Średniowiecze/ nowożytność	12.09.2016	
53	Guzik	1	E – 439770 N – 5926158	9 cm	Stębark/Gierzwałd	Średniowiecze/ nowożytność	12.09.2016	
54	Klamra	1	E – 20° 10.010' N – 53° 47.525'	10 cm	Stębark/Gierzwałd	Średniowiecze/ nowożytność	12.09.2016	
55	Grot	1	E – 20° 12.114' N – 53° 48.392'	10 cm	Stębark/Gierzwałd	Średniowiecze	12.09.2016	
56	Okucie końca pasa	1	E – 440540 N – 5925736	10 cm	Stębark/Gierzwałd	Średniowiecze/ nowożytność	12.09.2016	

SPRAWOZDANIA

Nr inw.	Przedmiot identyfikacja	Ilość (szt.)	Pozycja GPS	Głębokość (w cm)	Miejscowość/ gmina	Chronologia	Data znalezienia	Uwagi
57	Fragment ceramiki	1	E - 442276 N - 5926700	5 cm	Stębark/Gierzwałd	Średniowiecze/ nowożytność	13.09.2016	
58	Fragment podkowy	1	E - 441154 N - 5924745	7 cm	Stębark/Gierzwałd	Średniowiecze/ nowożytność	13.09.2016	
59	Fragment podkowy	1	E - 440691 N - 59225861	25 cm	Stębark/Gierzwałd	Średniowiecze/ nowożytność	15.09.2016	
60	Plomba	1	E - 440672 N - 5925937	1 cm	Stębark/Gierzwałd	Średniowiecze/ nowożytność	15.09.2016	
61	Guzik	1	E - 441597 N - 5926512	10 cm	Stębark/Gierzwałd	Średniowiecze/ nowożytność	15.09.2016	
62	Okucie końca pasa	1	E - 440602 N - 5925760	16 cm	Stębark/Gierzwałd	Średniowiecze/ nowożytność	11.09.2016	
63	Grot	1	E - 440521 N - 5926107	6 cm	Stębark/Gierzwałd	Średniowiecze	15.09.2016	
64	Grot	1	E - 440748 N - 5925675	20 cm	Stębark/Gierzwałd	Średniowiecze	10.09.2016	

NOWE STUDIA GRUNWALDZKIE – TOM III

Nr inw.	Przedmiot identyfikacja	Ilość (szt.)	Pozycja GPS	Głębokość (w cm)	Miejscowość/ gmina	Chronologia	Data znalezienia	Uwagi
65	Grot	1	E – 440556 N – 5926108	15 cm	Stębark/Gierzwałd	Średniowiecze	15.09.2016	
66	Fragment noża	1	E – 439993 N – 5925773	10 cm	Stębark/Gierzwałd	Średniowiecze/ nowożytność	14.09.2016	
67	Fragment ceramiki	1	E – 441632 N – 5926459	-	Stębark/Gierzwałd	Średniowiecze/ nowożytność	15.09.2016	
68	Wędzidło	1	E – 20°09'62,3" N – 53°47'95,9"	35 cm	Stębark/Gierzwałd	Średniowiecze/ nowożytność	14.09.2016	
69	Fragment podkowy	1	E – 440088 N – 5925986	10 cm	Stębark/Gierzwałd	Średniowiecze/ nowożytność	14.09.2016	
70	Guzik	1	E – 440021 N – 5925735	4 cm	Stębark/Gierzwałd	Średniowiecze/ nowożytność	14.09.2016	
71	Guzik	1	E – 439695 N – 5226216	15 cm	Stębark/Gierzwałd	Średniowiecze	16.09.2016	
72	Grot	1	E – 20°9' N – 53°28'	9 cm	Stębark/Gierzwałd	Średniowiecze	15.09.2016	

SPRAWOZDANIA

Nr inw.	Przedmiot identyfikacja	Ilość (szt.)	Pozycja GPS	Głębokość (w cm)	Miejscowość/ gmina	Chronologia	Data znalezienia	Uwagi
73	Moneta	1	E - 441229 N - 5924688	5 cm	Stębark/Gierzwałd	Średniowiecze/ nowożytność	14.09.2016	Krajcar
74	Guzik	1	E - 440021 N - 5925744	6 cm	Stębark/Gierzwałd	Średniowiecze/ nowożytność	14.09.2016	
75	Guzik	1	E - 439808 N - 4925919	20 cm	Stębark/Gierzwałd	Średniowiecze/ nowożytność	14.09.2016	
76	Element zapony?	1	E - 441703 N - 5926520	15 cm	Stębark/Gierzwałd	Średniowiecze/ nowożytność	14.09.2016	
77	Grot	1	E - 440575 N - 5926192	8 cm	Stębark/Gierzwałd	Średniowiecze	15.09.2016	
78	Grot	1	E - 440533 N - 5925971	10 cm	Stębark/Gierzwałd	Średniowiecze/ nowożytność	15.09.2016	
79	Gwiazdka od ostrogi	1	E - 440845 N - 5924659	20 cm	Stębark/Gierzwałd	Średniowiecze/ nowożytność	13.09.2016	
80	Kulka od muszkietu	1	E - 440151 N - 5926444	10 cm	Stębark/Gierzwałd	Nowożytność	12.09.2016	

NOWE STUDIA GRUNWALDZKIE – TOM III

Nr inw.	Przedmiot identyfikacja	Ilość (szt.)	Pozycja GPS	Głębokość (w cm)	Miejscowość/ gmina	Chronologia	Data znalezienia	Uwagi
81	Grot/fragment metalu	1	E – 20°6.437' N – 53°28.618'	10 cm	Stębark/Gierzwałd	Średniowiecze/ nowożytność	12.09.2016	
82	Moneta	1	E – 441206 N – 5924742	15 cm	Stębark/Gierzwałd	Średniowiecze/ nowożytność	13.09.2016	
83	Fragment wędzidła	1	E – 440498 N – 5925788	10 cm	Stębark/Gierzwałd	Średniowiecze/ nowożytność	12.09.2016	
84	Pierścionek	1	E – 440133 N – 5926302	10 cm	Stębark/Gierzwałd	Średniowiecze/ nowożytność	12.09.2016	
85	Guzik	1	E – 440084 N – 5926367	15 cm	Stębark/Gierzwałd	Średniowiecze/ nowożytność	12.09.2016	Pruski?
86	Fragment podkowy	1	E – 440650 N – 5925788	13 cm	Stębark/Gierzwałd	Średniowiecze/ nowożytność	11.09.2016	
87	Fragment podkowy	1	E – 624470, 325302 N – 573023, 601957	5 cm	Stębark/Gierzwałd	Średniowiecze/ nowożytność	12.09.2016	
88	Fragment podkowy	1	E – 451474 N – 5937422	12 cm	Stębark/Gierzwałd	Średniowiecze/ nowożytność	12.09.2016	

SPRAWOZDANIA

Nr inw.	Przedmiot identyfikacja	Ilość (szt.)	Pozycja GPS	Głębokość (w cm)	Miejscowość/ gmina	Chronologia	Data znalezienia	Uwagi
89	Fragment podkowy	1	E - 572702, 043305 N - 624752, 687145	10 cm	Stębark/Gierzwałd	Średniowiecze/ nowożytność	12.09.2016	
90	Fragment podkowy	1	E - 440499 N - 5925912	15 cm	Stębark/Gierzwałd	Średniowiecze/ nowożytność	11.09.2016	
91	Grot	1	E - 440687 N - 5925772	10 cm	Stębark/Gierzwałd	Średniowiecze	11.09.2016	
92	Moneta	1	E - 20°6 N - 53°28	13cm	Stębark/Gierzwałd	Średniowiecze/ nowożytność	15.06.2016	
93	Fragment wędzidla	1	E - 440568 N - 5926209	10 cm	Stębark/Gierzwałd	Średniowiecze/ nowożytność	15.09.2016	
94	Fragment podkowy	1	E - 440542 N - 5925851	19 cm	Stębark/Gierzwałd	Średniowiecze/ nowożytność	15.09.2016	
95	Podkowa	1	E - 440594 N - 5925743	15 cm	Stębark/Gierzwałd	Średniowiecze/ nowożytność	15.09.2016	
96	Guzik	1	E - 20°6 N - 53°28	20 cm	Stębark/Gierzwałd	Średniowiecze/ nowożytność	15.09.2016	

Nr inw.	Przedmiot identyfikacja	Ilość (szt.)	Pozycja GPS	Głębokość (w cm)	Miejscowość/ gmina	Chronologia	Data znalezienia	Uwagi
97	Sprzączka	1	E – 624569, 712137 N – 572932, 211514	5 cm	Stębark/Gierzwałd	Średniowiecze/ nowożytność	15.09.2016	
98	Guzik	1	E – 20°09'669" N – 53°48'209"	5 cm	Stębark/Gierzwałd	Średniowiecze/ nowożytność	12.09.2016	
99	Fragment metalu	1	E – 440516 N – 5926098	7 cm	Stębark/Gierzwałd	Średniowiecze/ nowożytność	15.09.2016	Obustronnie wybity krzyż
100	Moneta	1	E – 440456 N – 5925905	15 cm	Stębark/Gierzwałd	Średniowiecze/ nowożytność	11.09.2016	1 Pfennig
101	Fragment podkowy	1	E – 440539 N – 5925874	6 cm	Stębark/Gierzwałd	Średniowiecze/ nowożytność	11.09.2016	
102	Grot	1	E – 573444 N – 032738	4 cm	Stębark/Gierzwałd	Średniowiecze	10.09.2016	
103	Fragment metalu	1	E – 440368 N – 5926006	20 cm	Stębark/Gierzwałd	Średniowiecze/ nowożytność	11.09.2016	
104	Fragment podkowy	1	E – 441228 N – 5924665	10 cm	Stębark/Gierzwałd	Średniowiecze/ nowożytność	11.09.2016	

SPRAWOZDANIA

Nr inw.	Przedmiot identyfikacja	Ilość (szt.)	Pozycja GPS	Głębokość (w cm)	Miejscowość/ gmina	Chronologia	Data znalezienia	Uwagi
105	Fragment podkowy	1	E - 440583 N - 5925855	20 cm	Stębark/Gierzwałd	Średniowiecze/ nowożytność	11.09.2016	
106	Grot	1	E - 440634 N - 5925797	4 cm	Stębark/Gierzwałd	Średniowiecze	11.09.2016	
107	Fragment metalu	1	E - 440687 N - 5925700	8 cm	Stębark/Gierzwałd	Średniowiecze/ nowożytność	11.09.2016	
108	Fragment podkowy	1	E - 440147 N - 5926310	20 cm	Stębark/Gierzwałd	Średniowiecze/ nowożytność	12.09.2016	
109	Fragment podkowy	1	E - 440331 N - 5925734	15 cm	Stębark/Gierzwałd	Średniowiecze/ nowożytność	14.09.2016	
110	Fragment podkowy	1	E - 440605 N - 5925764	30 cm	Stębark/Gierzwałd	Średniowiecze/ nowożytność	11.09.2016	
111	Fragment podkowy	1	E - 624517, 673706 N - 573283, 205024	25 cm	Stębark/Gierzwałd	Średniowiecze/ nowożytność	15.09.2016	
112	Fragment podkowy	1	E - 441297 N - 5924734	20 cm	Stębark/Gierzwałd	Średniowiecze/ nowożytność	13.09.2016	

NOWE STUDIA GRUNWALDZKIE – TOM III

Nr inw.	Przedmiot identyfikacja	Ilość (szt.)	Pozycja GPS	Głębokość (w cm)	Miejscowość/ gmina	Chronologia	Data znalezienia	Uwagi
113	Fragment podkowy	1	E – 440311 N – 5926031	0 cm	Stębark/Gierzwałd	Średniowiecze/ nowożytność	12.09.2016	
114	Fragment podkowy	1	E – 440345 N – 5926057	18 cm	Stębark/Gierzwałd	Średniowiecze/ nowożytność	12.09.2016	
115	Fragment podkowy	1	E – 441236 N – 5924747	7 cm	Stębark/Gierzwałd	Średniowiecze/ nowożytność	13.09.2016	
116	Podkowa	1	E – 440431 N – 5925957	5 cm	Stębark/Gierzwałd	Średniowiecze/ nowożytność	11.09.2016	
117	Fragment ostrogi	1	E – 20°09,681' N – 53°47,765'	10 cm	Stębark/Gierzwałd	Średniowiecze/ nowożytność	14.09.2016	
118	Grot	1	E – 440691 N – 5925712	10 cm	Stębark/Gierzwałd	Średniowiecze	11.09.2016	
119	Tasak?	1	E – 440702 N – 5925916	17 cm	Stębark/Gierzwałd	Średniowiecze/ nowożytność	11.09.2016	
120	Fragment podkowy	1	E – 440567 N – 5926208	10 cm	Stębark/Gierzwałd	Średniowiecze/ nowożytność	15.09.2016	
121	Podkowa	1	E – 20°09,974' N – 53°48,094'	15 cm	Stębark/Gierzwałd	Średniowiecze/ nowożytność	12.09.2016	

SPRAWOZDANIA

Nr inw.	Przedmiot identyfikacja	Ilość (szt.)	Pozycja GPS	Głębokość (w cm)	Miejscowość/ gmina	Chronologia	Data znalezienia	Uwagi
122	Okucie	1	E - 439919 N - 5926076	10 cm	Stębark/Gierzwałd	Średniowiecze/ nowożytność	14.09.2016	
123	Topór	1	E - 20'6 N - 53'28	6 cm	Stębark/Gierzwałd	Średniowiecze/ nowożytność	11.09.2016	
124	Podkowa	1	E - 440285 N - 5926070	22 cm	Stębark/Gierzwałd	Średniowiecze/ nowożytność	12.09.2016	
125	Nóż	1	E - 440250 N - 5926321	12 cm	Stębark/Gierzwałd	Średniowiecze/ nowożytność	12.09.2016	
126	Pierścionek i figurka?	2	E - 440508 N - 5926321	10 cm	Stębark/Gierzwałd	Średniowiecze/ nowożytność	11.09.2016	
127	Grot?	1	E - 440049 N - 5926261	10 cm	Stębark/Gierzwałd	Średniowiecze/ nowożytność	12.09.2016	
128	Fragment dzwonka	1	E - 440205 N - 5926170	5 cm	Stębark/Gierzwałd	Średniowiecze/ nowożytność	11.09.2016	
129	Klamra	1	E - 440458 N - 5925794	10 cm	Stębark/Gierzwałd	Średniowiecze/ nowożytność	11.09.2016	

Nr inw.	Przedmiot identyfikacja	Ilość (szt.)	Pozycja GPS	Głębokość (w cm)	Miejscowość/ gmina	Chronologia	Data znalezienia	Uwagi
130	Grot	1	E – 440709 N – 5925744	7 cm	Stębark/Gierzwałd	Średniowiecze	11.09.2016	
131	Ostroga	1			Stębark/Gierzwałd	Średniowiecze	11.09.2016	
132	Topór	1			Stębark/Gierzwałd	Średniowiecze/ nowożytność	11.09.2016	
133	Topór	1			Stębark/Gierzwałd	Średniowiecze/ nowożytność	11.09.2016	
134	Topór	1			Stębark/Gierzwałd	Średniowiecze/ nowożytność	11.09.2016	
135	Topór	1			Stębark/Gierzwałd	Średniowiecze/ nowożytność	11.09.2016	

SPIS TREŚCI

ARTYKUŁY I ROZPRAWY

- Krzysztof Bracha – Grunwald i pamięć o wojnie trzynastoletniej
w późnym średniowieczu 9
- Janusz Hochleitner – Wybrane zagadnienia z życia społeczno-religijnego
pruskiego mieszczaństwa po II pokoju toruńskim (do połowy XVI w.) 17
- Jan Gancewski – Sytuacja ośrodków gospodarczych w państwie zakonu
krzyżackiego po zawarciu II pokoju toruńskiego. Obraz społeczeństwa
w gospodarce krzyżackiej w Prusach w latach 1466–1525 29

SPRAWOZDANIA

- Dr Piotr A. Nowakowski – Sprawozdanie z badań archeologicznych
prowadzonych na terenie Pól Grunwaldu w dniach 11–17.09.2016 r. 39
- Ewelina Miksa – Inwentarz znalezisk, 2016 r. 65

Zasady dla autorów

Zasady przygotowania prac naukowych do czasopisma „Nowe Studia Grunwaldzkie”

Czasopismo „Nowe Studia Grunwaldzkie” składa się z działów: ARTYKUŁY I ROZPRAWY, DOKUMENTY I MATERIAŁY, PROBLEMY I DYSKUSJE, POLEMIKI, RECENZJE I OMÓWIENIA, BIBLIOGRAFIE, KRONIKA NAUKOWA, SPRAWOZDANIA, LISTY DO REDAKCJI.

Wymogi edytorskie

1.1. Autor dostarcza do Redakcji czasopisma:

- pracę na nośniku elektronicznym plikiem tekstowym: tekst z przypisami lub tożsamy pocztą elektroniczną na wskazany adres redakcji MSH. Wydruk powinien być wykonany na papierze formatu A-4, zadrukowanym jednostronnie: preferowany edytor tekstu Word, czcionka: Times New Roman, wielkość czcionki 12, interlinia 1,5. Przypisy: czcionka 10. Marginesy każdej kartki wydruku powinny mieć wymiary: górny i dolny 25 mm, lewy 35 mm. Formatowanie tekstu należy ograniczyć do minimum: wcięcia akapitowe, środkowanie, kursywa. Objętość artykułów i rozpraw nie powinna przekraczać 30 stron znormalizowanego wydruku (30 wierszy po około 60 znaków), recenzji i omówień do 5 stron.
- na pierwszej stronie w lewym górnym rogu wydruku autor podaje imię i nazwisko oraz instytucję naukową, którą reprezentuje (afiliację),
- abstrakt (w języku polskim i angielskim) zawierający nazwisko i imię autora (-ów), tytuł artykułu, słowa kluczowe oraz streszczenie artykułu. Abstrakt powinien zawierać od 150 do 300 słów.
- na końcu każdego wydania rocznika zostaną zamieszczone krótkie notki o autorach (z afiliacjami, adresem do kontaktu, numerem telefonu) – objętość do jednego akapitu, do 300 znaków; autorzy zobowiązani są dostarczyć notkę w formie elektronicznej do redakcji wraz z tekstem po recenzjach.

1.2. Redakcja „Nowych Studiów Grunwaldzkich” przyjmuje do druku jedynie teksty dotychczas nigdzie nie publikowane. Redakcja nie zwraca materiałów niezamówionych.

2. W tekstach zasadniczych stosujemy ogólnie przyjęte skróty (np. itd., m. in.), a także z reguły: r. (rok) i w. (wiek), inne zaś – w miarę potrzeby.

2.1 W recenzji najpierw podajemy pełne imię i nazwisko autora recenzowanej pracy, a następnie tytuł, podtytuł; w pracy zbiorowej – imię i nazwisko redaktora; w pracy wielotomowej – liczbę tomów (części); następnie podajemy nazwę wydawcy, miejsce i rok wydania, liczbę stron, ilustracji, map. Imię i nazwisko autora recenzji zapisujemy z prawej strony na końcu tekstu.

- 3.1. Numery przypisów należy umieszczać na dole strony, stosując numerację ciągłą. Numery przypisów wpisujemy we frakcji górnej przed kropką kończącą zdanie. Odnośniki do przypisów w tekście powinny być umieszczone przed kropką kończącą zdanie (z wyjątkiem, gdy kończy je skrót: w. – wiek lub r. – rok), albo przed przecinkiem wewnątrz zdania). W przypisach stosujemy skróty jak pkt. 2; dopuszczalne są inne skróty, przyjęte w historycznych opracowaniach specjalistycznych, jednak z wyjaśnieniem ich znaczenia przy pierwszych przypadku zastosowania. Tytuły czasopism i serii wydawniczych ujmujemy w cudzysłów; po tytule publikacji zamieszczonej w opracowaniu zbiorowym piszemy po przecinku – w: (bez nawiasów kwadratowych). Tomy, roczniki, zeszyty, numery i części periodyków i innych publikacji podajemy cyframi arabskimi.

- 3.2. Opis publikacji zwartej (książki) powinien zawierać następujące elementy: inicjał imienia, nazwisko (-a) autora (-ów) bez spacji, tytuł dzieła, podtytuł (oddzielony kropką), miejsce i rok wydania, wykaz cytowanych stron. Tytuł dzieła zaznaczamy kursywą – bez cudzysłów.

- 3.3. W przypisach stosujemy oznaczenia łacińskie, zatem przypis, który bezpośrednio się powtarza, powinien być zapisany tak: *ibidem*, s. ... lub tylko *ibidem*. Dzieło wcześniej cytowane zapisujemy: inicjał imienia i nazwisko autora, op. cit., s ... Jeżeli w jednym przypisie następują bezpośrednio po sobie więcej niż jedno dzieło tego samego autora, to przy cytowaniu drugiego dzieła (i następnych) zamiast inicjału imienia i nazwiska autora piszemy: *idem*, tytuł lub skrót tytułu, s.

- 3.4. Brak miejsca lub brak roku wydania książki cytowanej oznacza się skrótem [b.m.], [b.r.], [b.m.r.], w nawiasie kwadratowym

4. Podpisy pod materiałem ilustracyjnym (ryciny, wykresy, fotografie) umieszczamy pod rysunkiem, stosując numerację ciągłą (Ryc. 1.) i tytułem. Należy również podać źródło pochodzenia zamieszczonego materiału. Materiał ilustracyjny należy dołączyć w postaci osobnych plików zapisanych w formacie „jpg” lub „pdf” (rozdzielczość co najmniej 300 dpi).

5. Redakcja zastrzega sobie prawo do zamieszczenia w wersji on-line tekstów publikowanych w czasopiśmie.

6. Redakcja czasopisma zastrzega sobie prawo do wprowadzenia poprawek oraz niedopuszczenia publikacji artykułu w przypadku stwierdzenia plagiatu.

7. Redakcja czasopisma przyjmuje zamówienia na reklamy, które mogą być umieszczane na dodatkowych kartach sąsiadujących z trzecią stroną okładki.



GRUNWALD

MUZEUM

Muzeum Bitwy pod Grunwaldem w Stębarku

Stębark 1, 14-107 Gierzwałd, tel./fax: +48 89 647 22 27

e-mail: redakcja@muzeumgrunwald.pl

www.muzeumgrunwald.pl